



RAPPORT D'ACTIVITÉ

2022

CRFPE

Centre Régional de Formation des
Professionnels de l'Enfance

465 rue Courtois • 59042 LILLE Cedex
Tél : +33 (0)3 20 14 93 00
accueil@crfpe.fr
www.crfpe.fr

Édito

Chers lecteurs,

Ce rapport d'activité s'ouvre à nouveau sur l'épidémie de COVID. Bien que fortement en recul, cette année 2022 a été aussi impactée par la pandémie. C'est pourquoi vous constaterez, dans de nombreuses photos, le port du masque pour la réalisation de nos évènements.

Toutefois, cette année 2022 a été marquée par de nombreuses évolutions : dans le département Educateurs de Jeunes Enfants, la volonté toujours affirmée de créer des liens entre formation et monde professionnel, dans le département de Formation Continue, la poursuite, par le CRFPE, de la construction d'une offre de formation diplômante couvrant l'ensemble de la filière Petite Enfance, au sein de l'Espace Sésame, le développement d'une offre de service pour tous, la création d'un service des Relations Partenariales et de la Communication pour être au plus près de nos parties prenantes. Nos activités, permises par nos services supports (informatique, comptabilité, ressources humaines, accueil, digital...) se construisent pour répondre aux besoins exprimés de nos étudiants et des professionnels en poste.

C'est l'ensemble de l'équipe du CRFPE, que je tiens à remercier chaleureusement dans ce propos introductif, qui est au service du développement de la filière Petite Enfance sur notre territoire, afin que l'accueil du jeune enfant, l'ouverture aux autres, le développement de pédagogies innovantes au service de l'enfant, la parentalité, ... soient au cœur de nos actions. Le CRFPE est sur tous les fronts : enseignement, recherche, animation territoriale, centre de ressources, pilotage d'action, job dating, évènements, ... et c'est cette multiplicité d'interventions que je vous laisse découvrir dans ce rapport d'activités 2022.

Et plus que jamais, sachez qu'en toutes circonstances, l'ensemble de l'équipe du CRFPE est à vos côtés.



Sylvain PEYRATOUT
Directeur du CRFPE

“ ... QUE L'ACCUEIL DU JEUNE ENFANT,
L'OUVERTURE AUX AUTRES, LE
DÉVELOPPEMENT DE PÉDAGOGIES
INNOVANTES AU SERVICE DE L'ENFANT,
LA PARENTALITÉ, ... SOIENT AU CŒUR DE
NOS ACTIONS.

A handwritten signature in black ink, appearing to be 'SPEYRATOUT'.

Sommaire

LE CRFPE	8 - 9
-----------------	--------------

DÉPARTEMENT EDUCATEURS DE JEUNES ENFANTS	10 - 17
---	----------------

1. Pré-rentree	12
2. Accueil des nouveaux étudiants	12
3. Vie étudiante	12

DÉPARTEMENT DE LA FORMATION CONTINUE	18 - 35
---	----------------

1. Les différentes actions de formation certifiantes	20
2. Les différentes actions de formation non-certifiantes dites « Formations courtes »	27
3. Les actions de pilotage	31

L'ESPACE SÉSAME	36 - 43
------------------------	----------------

1. Les missions	37
2. Quelques données statistiques des indicateurs de l'activité	38
3. Accompagner la réflexion et l'apprentissage, favoriser l'émergence d'actions et de projets	41

ETUDES ET RECHERCHES	44 - 53
-----------------------------	----------------

1. Participation et communication à des colloques et journées d'études	46
2. Journées et séminaires d'études, avec et en direction des étudiants et professionnels de la Région Hauts-de-France	47
3. Projets	49
4. Partenariats	52
5. Partenariats internationaux	52
6. Publications	53

LES ÉVÈNEMENTS	54 - 61
.....	
INTERNATIONAL	62 - 65
.....	
1. Le conventionnement du CRFPE à Erasmus+	63
2. Les stages à l'étranger en 2022	64
LE DIGITAL AU CRFPE	66 - 69
.....	
1. Déploiement de la formation LAEP (Lieu d'Accueil Enfant Parent) à distance	67
2. Le CAP AEPE (Accompagnant Educatif Petite Enfance) en distanciel	68
3. Environnement numérique de formation	69
4. Le digital dans les autres formations et le développement de compétences	69
RELATIONS PARTENARIALES ET COMMUNICATION	70 - 75
.....	
1. Actions réalisées en 2022	72
2. Chiffres clés 2022	72
3. Perspectives d'évolution en communication	75
RESSOURCES HUMAINES	76 - 78
.....	
1. Répartition des salariés	77
2. Organigramme de l'équipe	78







LE CRFPE

Le Centre Régional de Formation des Professionnels de l'Enfance est l'un des principaux centres de formation Petite Enfance de la Région Hauts-de-France. Il accompagne la professionnalisation des acteurs de son champ d'activité, en mettant à disposition des étudiants, des professionnels et des institutions, sa compétence en matière d'ingénierie de formation.

Aujourd'hui, le CRFPE propose des formations qualifiantes, des stages de formation d'optimisation de compétences et des prestations de conseil pour accompagner le développement des structures d'accueil petite enfance.

Pour préparer l'avenir, notre projet associatif s'articule autour d'axes stratégiques :

ÉVALUER

à l'interne nos activités pédagogiques pour poursuivre la recherche de la qualité de nos propositions et prestations.

DÉVELOPPER

nos collaborations avec l'université pour promouvoir les relations entre le milieu professionnel et celui de la recherche.

ENGAGER ET SOUTENIR

l'ouverture européenne en favorisant les échanges entre formateurs et étudiants de différents pays.

À PROPOS DE
NOUS



Le CRFPE

...EN BREF

Association responsable	CENTRE RÉGIONAL DE FORMATION DES PROFESSIONNELS DE L'ENFANCE
Présidente	Madame Marie-Reine MUTEL
Direction	Monsieur Sylvain PEYRATOUT
Institution de Formation	CENTRE RÉGIONAL DE FORMATION DES PROFESSIONNELS DE L'ENFANCE
Déclarée le	9 janvier 1974 préfecture du Nord n° 11996
Entrée en activité le	13 Janvier 1973
Capacité d'accueil	110 étudiants Educateurs de Jeunes Enfants par promotion En moyenne 500 stagiaires/étudiants accueillis par an
Adresse	465 rue Courtois - 59042 LILLE Cedex
Téléphone	03 20 14 93 00
Site web	www.crfpe.fr
N° de Siret	783.707.797.00024



Département EJE (Éducateurs de Jeunes Enfants)



2022, UNE ANNÉE DE MUTUALISATION ET DE CRÉATION DE LIENS

ENTRE DIFFÉRENTS PROJETS

Au cours de l'année 2022, l'équipe pédagogique du département a continué à mettre en place un travail de concertation et de collaboration en direction, et avec, nos étudiants EJE. Le mot d'ordre était celui de mutualiser et de créer des liens entre les différents projets au sein du département et d'y inclure activement nos étudiants et professionnels du secteur.

Entre séminaires et journées d'études, l'année 2022 marquera le début de nombreuses initiatives, alliant projets pédagogiques innovants, participation active à la vie des territoires, développement des études et de la recherche pour enrichir la formation des EJE, ainsi que d'autres professionnels de la petite enfance que nous formons désormais.

Convaincus que la formation doit suivre les évolutions sociales et s'adapter sans cesse au profil de nos étudiants, l'équipe pédagogique continue à utiliser et à expérimenter de nouveaux outils d'animation

pédagogique, s'adaptant aux nouvelles manières d'apprendre des étudiants.

À ce propos, et afin de sensibiliser tous les formateurs, le séminaire de rentrée, en direction des intervenants extérieurs de septembre 2022, fut consacré à la classe inversée. Marcel Lebrun, Professeur émérite de l'Université Louvain La Neuve, spécialiste de cette question, est venu nous présenter ses recherches. C'était aussi l'occasion pour le département de présenter des expériences pédagogiques innovantes mises en place auprès de nos étudiants.

Dans le but de créer des espaces de rencontre entre professionnels et futurs professionnels, quatre temps forts de la formation EJE étaient gratuitement ouverts aux professionnels du territoire

Janvier 2022- Séminaire « Norma », en partenariat avec la PMI du Nord et en lien avec la loi Norma, régissant les EAJE*

Mars 2022 - Séminaire "fonction de coordination"

Mars 2022 - journée d'étude "parentalité et la citoyenneté"

Juin 2022 - séminaire "éducation inclusive",

Sans oublier d'autres initiatives que nous allons détailler dans ce rapport.

[*] Etablissement d'Accueil du Jeune Enfant

1 | PRÉ-RENTRÉE

70

candidats en moyenne, reçus au processus de sélection, sont venus pour la pré-rentrée



Les coordinatrices (de Lille et d'Arras) leur ont transmis l'ensemble des informations permettant de débiter la recherche de stage et d'appréhender sereinement le démarrage et le déroulement des trois années de formation.

2 | ACCUEIL DES NOUVEAUX ÉTUDIANTS

LILLE

La rentrée des étudiants de la promotion 2022/2025 à Lille a été mise en œuvre avec les étudiants de seconde année EJE.

En alternance avec la coordinatrice du site, les groupes d'étudiants de seconde année se sont succédés sur différents temps clés et ont illustré différents sujets importants en formation :

- ▶ L'accueil des étudiants de première année (à l'extérieur, à différents endroits stratégiques comme les stations de métro par exemple ; à l'intérieur avec le pointage des nouveaux arrivés et distribution d'une collation)
- ▶ La vie pratique (transmission d'informations favorisant le repérage des espaces et des outils ressources au sein de CRFPE)
- ▶ Les stages (témoignages d'étudiants à propos des stages, des lieux possibles notamment)
- ▶ L'apprentissage (témoignages d'étudiants à propos de l'apprentissage et de leur statut d'apprentis)
- ▶ Les évaluations et certifications (témoignages des étudiants à propos de leur vécu de première année à ce sujet)
- ▶ Le cadre (mise en scène autour des conduites à respecter en lien avec le règlement intérieur des étudiants EJE au CRFPE)
- ▶ La vie étudiante (partage de bonnes adresses)



3 | VIE ÉTUDIANTE



ARRAS



Les étudiantes de première année d'Arras ont eu l'opportunité de se rendre pendant deux jours, début novembre 2022, au festival de pédagogie sociale, organisé par l'association Intermèdes Robinson située à Chilly Mazarin, en Ile de France. Ce festival avait comme fil conducteur les droits de l'enfant autour des travaux du pédagogue Janusz Korczak.

On aurait pu faire venir quelqu'un qui parle de la pédagogie sociale, des ateliers de rue... mais ce n'est pas ce qui marque. Ce qui laisse une trace, c'est le vécu, le partage ensemble d'expériences. Cette participation active a déjà amené les étudiantes à se remettre en question, à revoir leurs représentations de l'accueil de public en situation de précarité. Au regard de tout ce qui ressort de leurs écrits suite à cette expérience, une intervention sur quelques axes majeurs de cette pédagogie sera intégrée dans le programme de formation. Cela permettra de la mettre en lien avec d'autres auteurs comme Paulo Freire, avec la participation des familles, le pouvoir d'agir et le développement social leur permettra de fixer les apports de ces 2 jours.



En 2022 sur Dunkerque, les étudiants EJE ont vécu un moment fort intitulé GOLDEN PITCH organisé en inter-filières avec les étudiants ES/ASS*.

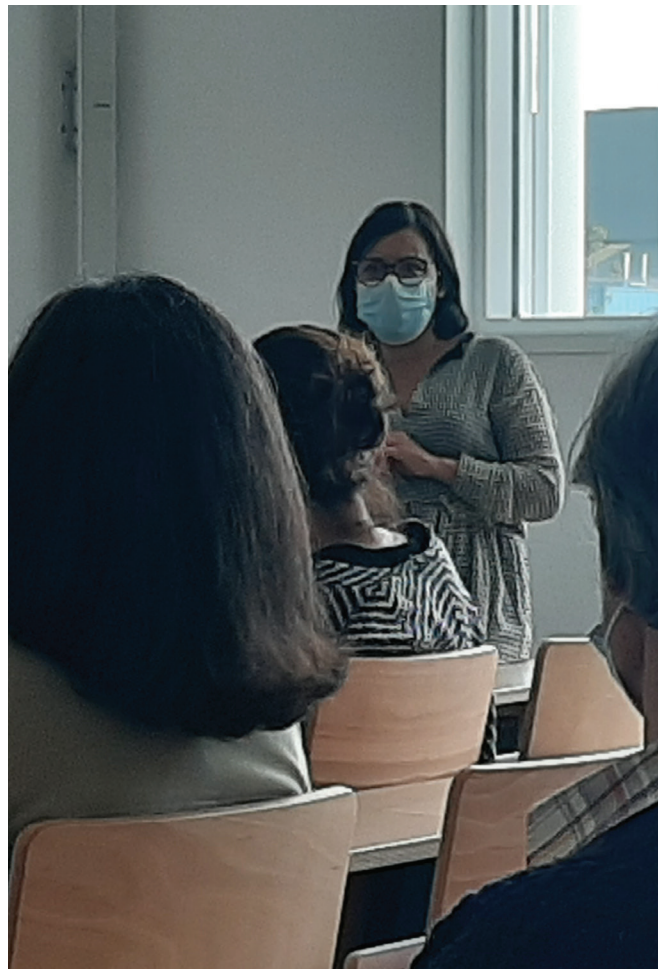
À partir d'une fiche de lecture d'un livre spécifique à leur métier et en lien avec le travail social, les étudiants devaient réaliser un Golden Pitch, qui signifie une affiche publicitaire (créative) pour donner envie de lire.

Les étudiants ont présenté sous la forme d'un pitch (prise de parole courte et dynamique qui permet de convaincre le public), l'ouvrage qu'ils ont choisi.

À l'issue des présentations, les participants choisissent par le vote la meilleure prestation.

Les objectifs étaient variés, allant de la prise de parole (exercice à une soutenance orale) à une meilleure connaissance des métiers en travail social (travail d'équipe/partenariat possible).

[*] Educateurs Spécialisés / Assistants de Service Social



● JOURNÉE PRÉVENTION

Comme l'ensemble des travailleurs sociaux, les EJE s'engagent dans la dynamique de prévention pour créer « un environnement bienveillant, riche et motivant, afin de permettre l'expression des potentialités motrices, affectives, cognitives, sensorielles et langagières de l'enfant. Il contribue ainsi à leur éveil, à leur socialisation et à leur inclusion sociale. » (Référentiel métier). Mais ce qui pourrait relever de l'évidence pose bien des questions à tous ceux qui interviennent dans ce champ ... Les questions que pose la prévention sont nombreuses et constituent des enjeux majeurs pour l'accompagnement éducatif de la petite enfance.

La journée d'étude consacrée à cette question fut organisée à Maubeuge, en partenariat avec le Pôle universitaire de Maubeuge - UPHF. Conçue par les étudiants de la promotion 2017-2020, cette journée n'avait pas pu être réalisée en 2020. Les anciens étudiants, ainsi que la promotion 2020-2023 de Maubeuge et Lille se sont rendus sur place et ont eu le plaisir d'entendre chercheurs et professionnels travaillant dans ce domaine.

● NUMÉRIQUE ET TRAVAIL SOCIAL

Dans le cadre de la formation des Éducateurs de Jeunes Enfants et de l'ensemble des futurs travailleurs sociaux, il est attendu, au niveau des compétences, qu'ils soient en capacité d' « Appréhender et mobiliser l'environnement numérique ». Dans le cadre de l'animation territoriale, le CRFPE a organisé une journée d'études, de formation et d'information qui a réuni les partenaires oeuvrant sur la question du numérique, et plus particulièrement, l'inclusion numérique sur le territoire de la Sambre Avesnois. Étaient présents des services de l'Etat : Le Service d'Appui à l'Innovation des Politiques Publiques - SILLAB des Hauts de France, l'association Mots et Merveilles, l'association Efficience, Crèche Bébé Rêves de l'association Enfance pour tous. Cette journée a permis à la promotion d'étudiants EJE de Maubeuge, d'appréhender les concepts associés à ce sujet et d'illustrer les propos par des expériences de terrain et associer.



● COPPELS LILLE SUD : PARTICIPATIONS ET COLLABORATIONS

Depuis 2019, le CRFPE est installé dans le quartier de Lille Sud. Peu à peu nous prenons place dans la vie du quartier et commençons à être repérés par les professionnels et par les habitants. Notre participation au Coppels "Collectif de Partenaires de la Petite Enfance de Lille Sud" piloté par le Centre Social l'Arbrisseau, fut une des passerelles favorisant le repérage du CRFPE dans le réseau local. Outre les rencontres régulières, permettant d'identifier les partenaires et de repérer les problématiques auxquelles ils sont confrontés, le Coppels est aussi l'espace de construction collective. Ainsi, en 2022, deux temps forts ont eu lieu :

En mars : Le forum petite enfance organisé sur le quartier réunit les acteurs de la petite enfance dans un espace ouvert, "La Fabrique". Ce tiers-lieu permet d'accueillir les habitants et de les renseigner sur les institutions petite enfance et les formations. Une étudiante s'est inscrite à cette journée en collaboration avec l'équipe du CRFPE pour présenter les formations.



En octobre : Le Rallye Langage est un second temps fort de vie au sein du quartier, il offre, l'espace d'une semaine, l'occasion aux structures, y compris le CRFPE, d'organiser des animations à destination des jeunes enfants, de leurs parents et/ou professionnels les accueillant. Dans ce cadre, le CRFPE a proposé des animations : des temps de lectures menés par deux cadres pédagogiques et des étudiants de seconde année volontaires. En effet, dans le cadre d'une ouverture aux projets « hors temps de formation », un travail autour du livre est mené sur le site de Lille. Ainsi, dans le cadre du Rallye Langage, une animation a eu lieu au Centre social de l'Arbrisseau et une autre à la Crèche « Aux Petits Minouches ».



Ces moments de partage offrent aux étudiants l'occasion de s'exercer aux interventions éducatives par la lecture.

● LE PROJET LECTURE À LILLE

La participation du CRFPE au rallye langage s'inscrit dans la continuité des ateliers lecture tels qu'évoqués ci-dessus. Au premier semestre 2022, six étudiantes se sont investies dans le projet. Elles ont ainsi pu, en collaboration avec une cadre pédagogique, mener plusieurs ateliers au sein de l'école Béranger Hachette. L'ensemble des classes a pu profiter de ces moments. Les ateliers offrent aux étudiantes des occasions de réaliser des apprentissages en lien avec :

- l'installation à prévoir pour le déroulement des ateliers (confort et cocooning),
- l'ambiance à instaurer (éclairage, décoration, présentation des livres)
- le travail autour de la voix (s'adresser au public, moduler la voix, incarner les personnages de l'histoire),
- la coordination (envisager un fil rouge, animer sans rupture), l'appropriation des histoires (s'exercer à la lecture, connaître l'histoire, apprécier le texte) etc.

Ces sources d'apprentissages sont inscrites pour les étudiantes dans des espaces de rencontre tant dans la préparation des ateliers, dans leur réalisation et que dans les échanges post ateliers. Ces espaces permettent de situer les acteurs en tant qu'animateurs d'ateliers et ont le bénéfice de placer cadre pédagogique et étudiantes aux mêmes places.

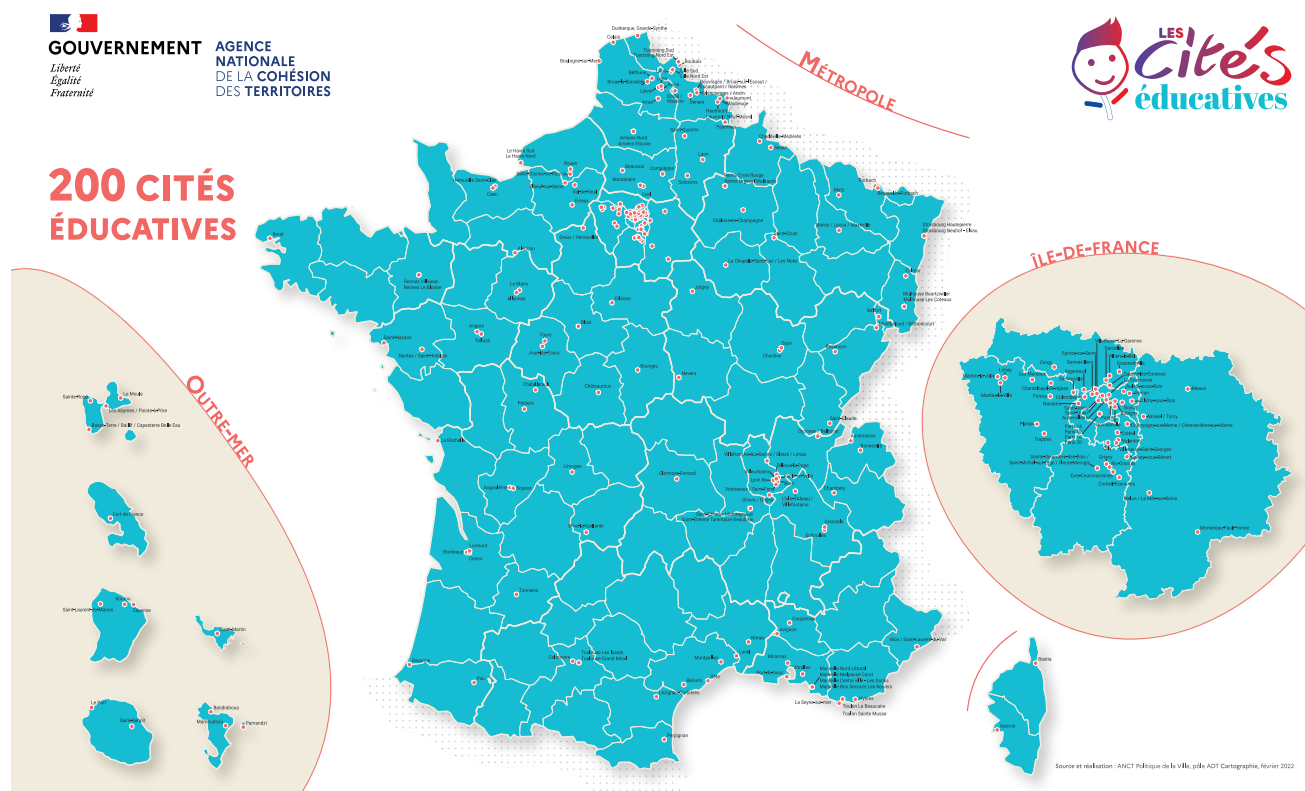


● SUITES DU PROJET DE LECTURE À DOUAI

Sollicité par la ville de Douai pour intervenir lors des journées petite enfance, le CRFPE a pu de nouveau proposer aux étudiants de partager des temps à destination des enfants et des parents. Pour animer ce samedi de mars 2022, des cadres pédagogiques, des étudiantes du site de Lille se sont retrouvées autour de lectures partagées. Les familles ont pu bénéficier des temps communs et les étudiantes EJE ont pu témoigner de leur identité grâce à la médiation autour du livre.



● CITÉS ÉDUCATIVES MÉTROPOLE DE LILLE



Source : <https://www.citeseducatives.fr/>

L'année 2022 est marquée par une nouvelle reconnaissance de la place des étudiants EJE au sein des écoles maternelles inscrites dans des cités éducatives. En effet, sur le site de Lille, la gratification acceptée par la municipalité de Lille, offre un nouvel élan à la collaboration entre directeurs d'école, enseignants, ATSEM* et étudiants EJE dans cette ville. Ainsi, deux étudiantes de la promotion 2020-2023 ont pu évoluer au sein de l'école Béranger Hachette et au sein de l'école Jean Bart pour leur dernière période de formation pratique. Leur implication a été grandement appréciée.

En ce qui concerne la période de formation pratique 2, la collaboration avec les écoles inscrites dans le dispositif cité éducatives est également de mise. Elle se développe d'ailleurs, puisqu'en comparaison avec l'année 2021, le nombre d'écoles souhaitant accueillir des étudiants en stage augmente considérablement. Nous avons également ouvert, en accord avec les écoles et dans une visée d'amélioration, au positionnement de binômes d'étudiants. En 2022, 10 écoles se sont engagées à accueillir des étudiants pour 16 semaines de stage.

Au cours de l'année 2022, les écoles Léon Frapié, Godart, Jean Bart de Lille Sud ont accueilli chacune deux étudiantes ; tout comme les écoles Béranger Hachette, Bichat et Decroly à Lille Centre. Les écoles Pasteur à Tourcoing, Foucart à Valenciennes, Salengro à Armentières ont accueilli chacune une étudiante.

Ce sont donc 16 étudiantes qui ont bénéficié du partenariat

CRFPE/Education Nationale. Ce partenariat est précieux, il inscrit les étudiants dans des apprentissages ancrés d'emblée dans la complémentarité des métiers, dans la pluralité des regards sur l'enfant, dans la réflexion autour de la continuité des propositions faites aux enfants et aux familles. Dans ce cadre, le lien avec une structure petite enfance de proximité est encore à trouver pour compléter la portée de ce projet prometteur et très atypique dans le cadre de l'accueil de la petite enfance en France.

Les retours des acteurs investis dans ce projet sont positifs. La présence des étudiantes est globalement saluée ; leur présence sur des projets spécifiques est valorisée. Les compétences des apprenants EJE sont mises au travail et ce, sur l'ensemble des domaines de compétences. Les retours des cadres pédagogiques, à l'issue des visites de stage effectuées au sein des écoles, ne viennent pas questionner le dispositif ; les opportunités qu'il offre se situent bien dans le cadre de la formation spécifique EJE.

Nous bénéficions de l'appui et du soutien de la DREETS** Hauts de France, pour le déploiement de ce projet au regard du référentiel de formation. Ce travail de collaboration entre le CRFPE, l'Education Nationale et les Communes prend en compte le regard holistique porté sur le jeune enfant et il ne peut se faire qu'en réunissant des logiques des trois ministères différents.

[*] Agents Territoriaux Spécialisés des Ecoles maternelles

[**] Directions Régionales de l'Économie, de l'Emploi, du Travail et des Solidarités



Département de la Formation Continue





Conscient des réalités de terrain, le CRFPE veille à former des professionnels opérationnels et réflexifs, capables de s'ajuster aux besoins des familles.

Désireux de contribuer au développement de la qualité d'accueil, le CRFPE est également engagé dans la mise en œuvre de projets incluant des travaux de recherche. Par l'innovation et l'ouverture partenariale, le CRFPE veille à développer une véritable expertise, mise au service de la grande cause qu'est celle du jeune enfant.

1 | LES DIFFÉRENTES ACTIONS DE FORMATION CERTIFIANTES

D'un point de vue organisationnel, le département de Formation Continue englobe des formations certifiantes, s'adressant aux professionnels petite enfance déjà en poste, ou encore aux personnes en situation de reconversion professionnelle.

Chaque dispositif est géré pédagogiquement par un responsable pédagogique dédié. Les responsables de dispositif sont encadrés par la directrice du département Formation Continue (FC), qui co-organise la mise en œuvre stratégique et organisationnelle des actions : partenariat interinstitutionnel, recrutement et pilotage des intervenants, etc.



CAFERUIS/ CERTIFICAT D'APTITUDE AUX FONCTIONS D'ENCADREMENT ET DE RESPONSABLE D'UNITÉ D'INTERVENTION SOCIALE



L'ANNÉE 2022 A ÉTÉ MARQUÉE PAR UNE RÉFORME DU CAFERUIS

Le Décret n° 2022-1208 du 31 août 2022 modifie les modalités d'organisation de la formation de délivrance du Certificat d'Aptitude aux Fonctions d'Encadrement et de Responsable d'Unité d'Intervention Sociale (CAFERUIS).

L'Arrêté du 31 août 2022 précise les compétences professionnelles et définit les référentiels de formation et de certification du CAFERUIS. Il précise également les conditions d'accès à la formation, le contenu et l'organisation de cette formation, ainsi que les modalités de certification et de validation des acquis de l'expérience.

Cette réforme entre en vigueur le 1er septembre 2022, modifie les modalités d'organisation de la formation et de délivrance du diplôme.

Elle détermine le niveau du diplôme en référence au cadre national des certifications professionnelles, la structuration du diplôme en blocs de compétences, les voies d'accès à la certification et la composition du jury. Des modalités transitoires sont prévues pour les personnes d'ores et déjà en formation ou en cours de validation des acquis de l'expérience (VAE).

Sera concernée par l'application de cette nouvelle réforme, la promotion P17 qui a démarré en février 2023. Les promotions en cours, la P15 et la P16 sont donc les dernières promotions régies par les règles de l'ancien décret.

EN 2022, DEUX PROMOTIONS P15 (2ÈME ANNÉE) ET P16 (1ÈRE ANNÉE).

De manière générale quelques caractéristiques pour mieux cerner le profil des promotions :

- Une quasi parité Hommes Femmes ;
- Une moyenne d'âge rajeunie ;
- Peu de stagiaires en poste de chef de service (une professionnelle en P15 et deux en P16) ;
- Des Reconversions passage du domaine marchand vers le champ social ;
- Dynamique collective forte (entraide, richesse des parcours.) ;
- Des demandes d'intégration par domaines de compétences (parcours adaptés/une amorce de la logique de la nouvelle réforme) pour la P16 (formation).

LA 15ÈME PROMOTION CAFERUIS COMPOSÉE DE 15 STAGIAIRES DU CRFPE ET 8 DE L'ISL* ONT SUIVI LA FORMATION POUR LA SECONDE ANNÉE.

- Des difficultés à conceptualiser et mobiliser les apports théoriques ;
- Un travail parfois dans l'urgence (difficulté dans l'accompagnement de la guidance) ;
- Le stage n'a pas toujours été saisi comme un lieu d'apprentissage expérientiel du rôle de cadre pouvant faciliter le passage de la fonction du travailleur social à celle de cadre intermédiaire.

QUELQUES ÉLÉMENTS ÉCLAIRANTS, EN LIEN AVEC LES APPRENANTS AYANT ÉCHOUÉ À L'EXAMEN

Des difficultés ont été « remontées » quant au respect des délais (travail dans l'urgence), d'autres ont pointé un manque d'appui de la part de leurs guides mémoires, ou encore des difficultés de positionnement.

NOS AJUSTEMENTS

- Un cadre plus précis en terme d'échéancier (Note de cadrage) ;
- Un travail écrit régulier, à remettre tous les 15 jours, sur les différents travaux, à leurs guides et copie aux responsables pédagogiques du CRFPE et de l'ISL ;
- Un regard croisé entre formateurs et guides sur les écrits ;
- Des réunions collectives avec les guides ;
- Des espaces collectifs d'échange pour les stagiaires sur leur écrit DET (Dossier d'Expertise Technique) et Mémoire ;
- Une obligation de participer aux jurys blancs mis en place dans les mêmes conditions que la certification ;
- Élaboration d'un padlet reprenant les ressources méthodologiques et les outils
- Une clarification de chacun, accompagnateurs et formateurs ;
- Une intervention de Monsieur Saenen, Chef de service des informations sociales et paramédicales (DREETS) pour expliquer les modalités et le cadre de la certification DC1 ;
- Un temps de travail collectif mis en place en 2023.

LA 16ÈME PROMOTION EST COMPOSÉE DE 10 STAGIAIRES DU CRFPE ET DE 9 STAGIAIRES DE L'ISL ET 2 STAGIAIRES QUI NE SUIVENT QUE L'UF1.

Voici les éléments caractérisant cette promotion

- Une promotion dynamique
- Cinq professionnelles qui ont accédé au poste de cadre intermédiaire en cours de formation
- Le départ de Bernard Blairon (en retraite), qui assurait les cours de Management, et qui nous amène à travailler avec de nouveaux formateurs
- Un cadre d'intervention plus stricte quant au rendu des attentes
- 100% de réussite à l'épreuve validant le DC4.

LES RÉSULTATS

100 %

de réussite au 3 Domaines de compétences

21

Candidats présentés par l'ISL et le CRFPE dont 14 candidats (2 P14 et 12 P15) pour le CRFPE et 7 candidats pour l'ISL (5 P15 et 2 ancienne promo)

SUR LES 14 DU CRFPE : 6 DIPLÔMÉS

43%

de Taux de réussite et 57% échec

POUR L'ISL, 2 DIPLÔMÉS ET 5 NON ADMIS

PERSPECTIVES ET FAITS MARQUANTS EN 2022

- Poursuite du travail avec ISL
- Le Comité technique de Pilotage, qui constitue une instance de réflexion, a eu lieu en octobre 2022. L'ordre du jour a été essentiellement autour de la refonte du diplôme du CAFERUIS
- Un travail de réingénierie de la formation en anticipation de l'entrée de la nouvelle promotion P17
- Un Travail avec les autres centres de formation pour l'harmonisation et la compréhension des attendus de la nouvelle certification du Bloc 3 (gestion administrative et budgétaire)

[*] ISL : Institut Social de Lille

➔ CAP AEPE - ACCOMPAGNANT EDUCATIF PETITE ENFANCE

Les sessions de formation pour le CAP AEPE débutent chaque année en septembre, et se finissent par le passage des épreuves, au mois de mai/juin de l'année qui suit. Le CRFPE ne forme qu'aux épreuves professionnelles (nous ne nous adressons en effet qu'à des adultes déjà en exercice professionnel, ou en situation de reconversion, ou encore à des jeunes ayant obtenu un baccalauréat ou un autre CAP, les dispensant des matières générales).

BILAN DE LA PROMO DIPLÔMÉE EN JUIN 2022



36
stagiaires accompagnés
(2021-2022)

32
stagiaires présentés à l'examen
de juin 2022

32
certifiés
4 abandons en cours d'année

Cette année 2021/2022 a été marquée par la poursuite de la hausse des apprentis. Le contrat d'apprentissage séduit de plus en plus de candidats (11, contre 5 l'année précédente) qui signent pour une année, en crèche ou micro crèche, un contrat en alternance. **Les autres profils sont des stagiaires en financement personnel, ou sous statut Pôle emploi, ou en reconversion professionnelle (et de plus de 30 ans).**

La **nouvelle procédure de suivi des stages pratiques**, effectuée sous la forme d'un entretien téléphonique programmé (et prenant appui sur un document de positionnement professionnel complété par la structure) **a permis d'améliorer la qualité du suivi pédagogique.**

Les échanges entre la Responsable Pédagogique du CRFPE et les Référénts des structures facilitent le repérage des compétences acquises par chaque apprenant ; en outre, ce partenariat améliore la réactivité nécessaire quant au soutien restant à apporter au stagiaire.

36 stagiaires ont débuté l'année 2021/2022, et quelques personnes (4) ont mis fin à leur parcours (pour raison de santé ou de réorientation du projet professionnel initial). **100% de réussite** pour les 32 candidats présentés : ce résultat est venu confirmer la qualité de l'investissement des stagiaires. La journée de bilan de fin de formation a permis de récolter leurs avis sur leur parcours au CRFPE (tableau ci-joint).

ANALYSE DES BILANS QUALITATIFS REALISES PAR 23 STAGIAIRES sur 32				
CAP AEPE PROMO 2021 2022 (en fin de formation) - 9 absences pour maladie/deuil/retour à l'emploi				
ACCUEIL ET LOCAUX	😊	😐	😞	COMMENTAIRES STAGIAIRES
accessibilité du site	23			
salles de classes	20	3		Connection matériel enseignant au rétroprojecteur par toujours effectif
qualité de l'accueil	23			
confort des locaux	19	3	1	Absence de micro ondes - Sièges en amphi peu confortable
SUIVI ADMINISTRATIF				
modalités d'inscription	23			Rapidité, disponibilité et efficacité
conventions	15	8		Suivi effectué mais second stage impacté par demandes du Rectorat
suivi des présences	17	6		Trop de documents à remplir manque de clarté sur l'emploi du temps de fin de formation
SUIVI PEDAGOGIQUE				
qualité des enseignements	22	1		Contenus très complets, enrichissants (cours autisme trop universitaire)
animation temps de vie de classe	22	1		pas assez nombreux
qualité de l'accompagnement	23			Bienveillance et adaptabilité des formateurs
centre de ressources documentaires	23			soutien bienveillant apprécié - disponibilité
SUIVI LORS DES STAGES				
accompagnement projet de stage	23			accompagnement adapté soutenant
communication avec la structure	22	1		Entretien de suivi par téléphone plébiscité par stagiaires
qualité des documents d'évaluation	21	2		Réactivité et écoute du CRFPE - Difficulté parfois pour tuteurs de compléter docs
BILANS COMPLETES MANUELLEMENT PAR LES STAGIAIRES - CRITERES PROPOSES - COMMENTAIRES RECOLTES				

LA NOUVELLE PROMO 2022/2023



25

stagiaires au démarrage de l'année scolaire

12

stagiaires en contrat d'apprentissage

Le CRFPE a accueilli cette nouvelle promotion en septembre 2023. Elle passera les épreuves de fin de formation en juin 2023 en vue de l'optention du diplôme d'Etat CAP AEPE.

Les profils et les âges sont diversifiés : des jeunes diplômés d'un parcours initial, des personnes en reconversion professionnelle ou des demandeurs d'emploi.

Une nouveauté cette année pour les candidats non apprentis : 3 périodes d'immersion pratique, au lieu de 2. Sont toujours effectifs le stage en crèche de septembre à mi-décembre, puis celui en Ecole Maternelle jusque fin mars ; une expérience de 6 nouvelles journées s'est déroulée cette année, en avril 2023, afin de soutenir

le développement des compétences des apprenants sur le Module EP3 « l'accueil individuel à domicile ». Le CRFPE souhaite renforcer l'accompagnement des Accompagnants Educatifs dans la préparation de ce module pour l'examen final, et contribuer à diversifier les offres de métiers à l'issue de la formation.

A ce jour, le groupe poursuit son investissement et ses révisions intensives dans l'attente du passage des épreuves de mai et juin 2023...

➔ AP - AUXILIAIRE DE PUÉRICULTURE



LE 10 JANVIER 2022 A ÉTÉ MARQUÉ PAR LE DÉMARRAGE CONCRET DE LA FORMATION D'AUXILIAIRE DE PUÉRICULTURE AU CRFPE

Après plusieurs mois de co-construction de cette formation avec notre partenaire, **AI'ISEFORM Santé (Santélyls)**, nous avons pu concrétiser l'entrée en formation de 23 apprentis auxiliaire de puériculture. En effet, cette formation a la particularité d'être dispensée par la voie unique de l'apprentissage et dispose d'un tronc commun avec la formation aide-soignante (AS), coordonnée par Santélyls. C'est pourquoi, le partenariat avec ce dernier s'avère être une richesse pour mutualiser nos expertises respectives et proposer des contenus qualitatifs couvrant l'ensemble du référentiel de formation.

De son côté, le CRFPE a ainsi la possibilité de faire profiter ces apprenants de son expertise petite enfance, indispensable pour cette formation.

23

apprentis auxiliaires de puériculture entrés en formation en janvier 2022

CETTE PREMIÈRE SESSION DE FORMATION S'ÉTEND SUR UNE DURÉE DE 18 MOIS ET S'ACHÈVERA DONC EN JUILLET 2023.

Elle s'organise de la manière suivante :

- 3 jours de formation théorique / 2 jours chez l'employeur puis inversement en Septembre
- 4 périodes de stage : chez l'employeur ou en dehors, 3 périodes de 5 semaines et 1 période de 7 semaines.
- Des allègements sont possibles en fonction des profils des candidats.



LA FORMATION SE DÉCOUPE EN 5 BLOCS DE COMPÉTENCES, DIVISÉS ENSUITE EN 11 MODULES

<p>BLOC 1</p> <p>Accompagnement et soins de l'enfant dans les activités de sa vie quotidienne</p>	<p>BLOC 2</p> <p>Evaluation de l'état clinique et mise en œuvre de soins adaptés en collaboration</p>	<p>BLOC 3</p> <p>Information et accompagnement des personnes et de leur entourage, des professionnels et des apprenants</p>	<p>BLOC 4</p> <p>Entretien de l'environnement immédiat de la personne et des matériels liés aux activités en tenant compte du lieu et des situations d'intervention</p>	<p>BLOC 5</p> <p>Travail en équipe pluri-professionnelle et traitement des informations liées aux activités de soins, à la qualité/ gestion des risques</p>
--	--	--	--	--

Le suivi de cette formation doit permettre aux apprenants de mobiliser 11 compétences en lien avec la profession d'auxiliaire de puériculture, quel que soit son milieu d'exercice.

La différenciation du CRFPE réside dans le choix stratégique de laisser cette formation ouverte à tous les cursus lors des différentes rentrées, permettant d'inclure un maximum de profils apprenants.

Cette nouvelle formation a nécessité le partage d'outils. Les acteurs impliqués dans la formation AP ont pu être initiés aux logiciels de gestion (Forméis) et

de qualité (YES) de Santélyls dans un souci d'harmoniser nos pratiques.

Il a été nécessaire d'étoffer notre réseau d'intervenants au regard de thématiques spécifiques en lien avec l'aspect sanitaire de la formation. Certains vacataires (puéricultrices) ont pu offrir un soutien également dans le cadre de la réalisation de visites de stage.

36

apprenties à la rentrée
de septembre 2022



Très rapidement après le démarrage de cette première session, un nouveau travail de construction a dû débuter, puisque la formation Auxiliaire de Puériculture comporte 2 rentrées par an. Cette seconde rentrée s'est tenue le 29/08/2022 et a été élaborée sous un schéma différent : une durée de 11 mois avec une alternance en blocs de semaines / blocs de stage. Cette seconde présentation est aussi l'occasion de répondre à un souhait des employeurs de pouvoir diplômé rapidement leurs salariés.

Cette fois, ce sont 36 apprenties qui ont débuté la formation.

La gestion de la partie théorique, pour cette seconde rentrée, a été réalisée davantage en autonomie par le CRFPE.

L'effectif grandissant du nombre de promotions a également amené le CRFPE à recruter une cadre formatrice, de formation puéricultrice, pour renforcer l'équipe pédagogique.

Pour ces 2 rentrées, nous nous devons de constater que les lieux d'apprentissage s'avéraient être des structures d'accueil petite enfance. L'ouverture de nouveaux lieux de stage a été nécessaire, mise en œuvre et portée principalement par Santélyls. Le CRFPE s'est efforcé de soumettre autant de pistes que possibles pour solutionner certaines situations problématiques en lien avec l'affectation des stages.

EN TERMES DE PROJECTION

En janvier 2023, une nouvelle promotion sera accueillie pour 18 mois. A la clôture des inscriptions en décembre 2022, celle-ci se composait de 32 apprentis. Un réel travail d'harmonisation de nos pratiques va être opéré avec Santélyls pour mutualiser davantage nos forces et améliorer les dispositifs qui ont pu être proposés lors du démarrage de cette action.

Chaque rentrée permettra d'accueillir 20 stagiaires apprentis (et plus, potentiellement). La formation se faisant exclusivement par le biais de l'apprentissage, sa mise en œuvre nécessite une étroite collaboration avec la responsable de l'apprentissage du CRFPE.

Dès l'ouverture de la formation (prévue en janvier 2022), de nombreuses candidatures avaient été déposées. Cela témoigne d'un besoin réel, auquel il

nous a paru pertinent de répondre.

En décembre 2021, 25 candidats ont été admis, et se sont finalement 21 apprenants qui se sont engagés en formation le 10 janvier 2022. Cette rentrée s'est faite conjointement avec les apprenants Aide Soignants (AS) du groupe partenaire Santélyls puisqu'il existe des tronc communs entre les deux formations.

De surcroît, cette nouvelle formation permettra au CRFPE d'ouvrir un peu plus grand l'éventail des formations qu'il dispense sur le secteur de la Petite Enfance.



VAE - VALIDATION DES ACQUIS PAR L'EXPÉRIENCE

Rappelons que la VAE permet une validation du diplôme, par le biais de l'expérience acquise grâce aux expériences "terrains". Au CRFPE, nous proposons aux candidats à la VAE un accompagnement de 24h, comprenant des temps collectifs et individuels. L'objectif est d'aider le candidat à mettre en mot ses expériences, en tenant compte des exigences du référentiel de formation.

Entre décembre 2020 et décembre 2021, le CRFPE a accompagné 2 groupes de VAE EJE (les groupes 30 et 31)



VAE
VALIDATION DES ACQUIS DE
L'EXPÉRIENCE

Obtenez un diplôme grâce à votre
expérience !

AUXILIAIRE DE PUÉRICULTURE

- 1 Réunion d'information : mardi 09 novembre à 17h
- 2 Démarrage d'un groupe : fin janvier 2022

19

Candidats ont obtenu les
résultats suivants :

- 6 se sont présentés au jury de novembre 2021, et ont obtenu 3 validations totales et 3 validations partielles
- 6 arrêts ou reports
- 7 se sont présentés au jury d'octobre 2022

Le groupe 30 a été le premier à passer le diplôme selon la nouvelle réforme. Cela a entraîné quelques changements :

- Ré-architecture du livret 2 (partie de l'écrit servant à la soutenance, permettant de valider ou non le diplôme)
- Validation par bloc et non plus par domaine de compétence
- Exigence plus importante (dûe au changement de niveau du DE EJE, désormais niveau Licence).

En 2021, nous avons également **collaboré avec l'ISL (Institut Social**

de Lille), concernant la mise en œuvre d'accompagnements collectifs de VAE CAFERUIS. Dans ce cadre, une convention a été établie, pour permettre aux candidats inscrits à l'ISL de venir suivre les temps collectifs assurés par le CRFPE.

Les VAE CAP AEPE et AP n'ont quant à elles pas encore rencontré le public attendu et n'ont de ce fait pas pu démarrer. L'essai sera toutefois renouvelé en 2023.

En 2022, le CRFPE a ouvert deux sessions de VAE EJE. **Le groupe 33 (7 candidats) et 34 (11 candidats)** ont débuté en mars et octobre 2022.

Nous recensons **8 accompagnateurs sur ces deux groupes**, dont 3 nouveaux professionnels EJE de formation. Chaque professionnel a pu bénéficier d'un temps de transmission de l'explication du livret 2.

Une réunion sera prévue en février 2023 afin de faire un point administratif et sur l'accompagnement des candidats.

Nous avons constaté des résultats au jury d'octobre 2022 moins significatifs que les années précédentes : **4 candidats admis lors du premier passage du jury** dont un candidat avait déjà partiellement validé sa VAE lors d'un précédent passage.

EN TERMES DE PROJECTION

- Ouverture d'un accompagnement de 24h à la VAE AP en avril 2023 suite aux demandes reçues.
- Ouverture d'un groupe en parcours complémentaire VAE EJE de 9h (temps collectif + individuel) pour les candidats ayant validé partiellement la VAE (3 inscrits).
- Réalisation d'une capsule à distance pour les accompagnements partiels afin de répondre à la demande en formation continue.
- Mise en œuvre d'outils d'accompagnement dans une démarche qualitative du suivi des candidats (bilan de mi-parcours, fiche de positionnement à compléter préalablement à l'inscription)

2 | LES DIFFÉRENTES ACTIONS DE FORMATION NON CERTIFIANTES - DITES "FORMATIONS COURTES"



LES FORMATIONS INTER ET INTRA (ET LA PRÉPARATION AU CONCOURS D'ENTRÉE EN FORMATION EJE)

1/ LES FORMATIONS INTER

Rappelons que les formations dites INTER ont lieu au CRFPE, et sont dispensées auprès de professionnels provenant de structures petite enfance variées. Les formations INTER sont proposées une fois par an, et durent en général 2 jours. Elles sont présentées sur notre site internet, ainsi que dans le catalogue de formation professionnelle édité chaque année, en juillet, en vue d'être diffusé à la rentrée de septembre. Les formations sont pensées pour permettre aux professionnels d'avoir accès aux connaissances dites fondamentales : Développement du jeune enfant ; Accompagnement de la parentalité ; Outils de médiations éducatives. L'objectif du CRFPE est de répondre, au plus juste, aux besoins rencontrés par les professionnels, en terme de développement de leurs compétences.

EN TERMES DE PROJECTION

Notre catalogue 2023 sera, comme chaque année, réédité. Nos nouvelles formations « à distance » s'ajouteront à l'offre déjà proposée, et qui fera l'objet de renouvellements (ajout de nouveautés, en remplacement de formations moins demandées).

2/ LES FORMATIONS INTRA

Les formations dites INTRA ont lieu, et aux attentes de l'équipe à former. Quant à elles, directement auprès de la directrice des relations partenariales. Ce travail est désormais réalisé par la directrice des relations partenariales. Grâce à son action nouvelle, il a été possible de répondre à un plus grand nombre de demandes. Une répartition nouvelle du travail entre la directrice des relations partenariales et le département de formation continue a été organisée : la partie préalable à la production (contact avec la structure, analyse des besoins, élaboration du devis) revient désormais à celle-ci ; qui relaie ensuite la mise en œuvre de l'action, autrement dit la production, au département FC (recherche et pilotage de l'intervenant, mise en contact intervenant-structure, gestion administrative). Les formations INTRA durent une journée. Elles peuvent aussi prendre la forme d'un atelier thématique, d'une conférence-débat, ou encore d'une séance d'analyse des pratiques professionnelles. Chaque INTRA fait l'objet d'un travail d'ajustement de la demande préalable de qualification de la demande, pour répondre de façon précise aux besoins

EN TERMES DE PROJECTION

En 2023, des formations à destination des professionnels du secteur de la protection de l'enfance (Villages SOS) pourraient se multiplier, grâce à de nouveaux partenariats établis par la directrice des relations partenariales.

166

professionnels ont bénéficié de formations INTER en 2022

2851

heures de formation au total (pour une moyenne de 17h/formation)



552

professionnels ont bénéficié de formations INTRA en 2022

3384

heures de formation au total (pour une moyenne de 6h/formation)



LES ACTIONS D'ANALYSE DES PRATIQUES PROFESSIONNELLES (ET DE SUPERVISION)



Intégrée aux formations INTRA, l'action « Analyse des pratiques professionnelles » fait partie des actions d'accompagnement dispensées par le CRFPE. Elle consiste en l'animation de séances de 2h00, dispensées toutes les 6 semaines environ, auprès d'équipes de professionnels.

L'objectif visé est la qualité d'accueil du tout petit. Pour ce faire, l'analyse des pratiques professionnelles tend à développer la prise de recul et la réflexivité des équipes (afin de s'ajuster au mieux aux besoins des familles).

Concrètement, les séances portent sur des situations éducatives amenées par les professionnels, et en lien avec leur quotidien (avec les enfants, les parents, et/ ou entre les membres de l'équipe). Ces situations font l'objet d'analyses partagées, et sont suivies de propositions de pistes éducatives. L'animateur, appelé « analysant », s'appuie sur le principe d'intelligence collective.

Le 31 août 2021, le décret NORMA* a rendu obligatoire les séances

d'analyse des pratiques ; chaque professionnel exerçant auprès des enfants devant désormais bénéficier de 6h00 d'analyse/an (au sein de groupes de 15 professionnels maximum). Cette exigence est vérifiée par les PMI, délivrant l'agrément des structures d'accueil du jeune enfant. Le décret a également cadré le profil de l'analysant (qui doit justifier d'un diplôme attendu et d'une expérience professionnelle d'au moins 5 ans). L'obligation de mise en œuvre des analyses des pratiques professionnelles a entraîné une augmentation des demandes, de la part de responsables et de gestionnaires de structures de la petite enfance. Traitées par la directrice des relations partenariales, ces demandes sont ensuite transmises au département de Formation Continue, qui se charge de choisir et de missionner un intervenant.

En complément des quelques cadres pédagogiques internes effectuant cette action, des formateurs occasionnels nouveaux ont dû

être recrutés, afin de répondre à une demande à la fois croissante et fluctuante. Entamé en 2022, un travail de recrutement d'une équipe d'une vingtaine de formateurs occasionnels a donc été réalisé.

Un accompagnement formatif a été dispensé à chaque nouveau formateur occasionnel, pour s'assurer de la qualité de ses prestations futures.

Le choix méthodologique du CRFPE s'est porté sur la méthode GAP (Groupe d'Approfondissement Professionnel).

Ce cadre est partagé par l'ensemble des intervenants missionnés par le CRFPE.

En complément de l'information préalable apportée sur la méthode GAP, les formateurs occasionnels sont invités à participer à une supervision organisée par le CRFPE (4 séances x 3h, les samedis matin). Cette supervision est assurée par un consultant pédagogique, qui a notamment pour mission d'aider à la mutualisation des outils utilisés par les analysants.

[*] Décret de la réforme des modes d'accueil

EN TERMES DE PROJECTION

Les demandes d'analyses des pratiques professionnelles vont très probablement s'intensifier, du fait de l'obligation récemment posée par décret. Pour y répondre au mieux, l'équipe nouvellement constituée va être consolidée et renforcée (composée de formateurs internes et externes, possédant les critères d'exigences requis).



LA PRÉPARATION AU CONCOURS D'ENTRÉE EN FORMATION EJE

EN 2022, une session de préparation au concours d'entrée en formation d'Éducateur de Jeunes Enfants a été animée. D'une durée de 35h00, la « prépa » 2022 a rassemblé 20 stagiaires. Ces derniers sont majoritairement des lycéens, motivés par l'envie d'entrer en formation, mais se sentant en difficulté face à l'épreuve orale de sélection.

Pour les aider au mieux, un travail sur les valeurs qui les animent a notamment été réalisé. Cela pour leur permettre de mieux se connaître, afin qu'ils puissent faire des liens entre qui ils sont, et ce en quoi le métier d'EJE pourrait leur correspondre. Une information leur a été transmise sur les contenus qui seront dispensés en formation, et des professionnels EJE issus de différents secteurs (milieu « ordinaire » de la crèche, milieu du handicap, de la protection de l'enfance, etc) sont venus témoigner de leurs vécus professionnels. Enfin, un exercice d'entraînement oral a été mis en œuvre (et débriefé), pour les préparer à l'oral de sélection.

En lien avec les suggestions de participants de l'année 2021, la prépa 2022 s'est uniquement centrée sur la préparation au concours d'entrée en formation EJE (alors que jusque-là cette action était également à destination des candidats souhaitant entrer en formations ES/Educateur Spécialisé ou ASS/Assistant de Service Social). Ce choix a été fait dans l'intérêt de répondre aux demandes formulées, tout en nous distinguant des autres centres, en mettant en avant notre spécificité « petite enfance ».

EN TERMES DE PROJECTION

Une légère réorganisation de l'articulation entre les différentes journées de formation sera mise en œuvre en 2023, afin de tenir compte des remarques faites par les participants ; dans le souci d'une amélioration constante de nos formations.

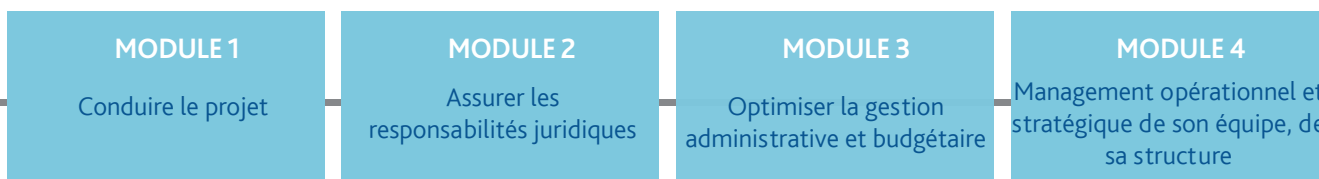


LA FORMATION RESPONSABILITE D'EAJE, EN PHASE DE MUTATION VERS LA CERTIFICATION DSPE/DIRIGER UNE STRUCTURE DE LA PETITE ENFANCE



La formation Responsabilité d'EAJE, d'une durée totale de 16 jours/an, est assurée par le CRFPE depuis maintenant 12 ans.

La formation se découpe en **4 modules**, en lien avec les compétences recherchées pour diriger une structure de la petite enfance.



En 2022, Il a été possible de choisir entre une inscription à certains modules uniquement, ou d'effectuer la formation complète. Cette dernière est souvent plébiscitée, mais son coût constitue souvent un frein pour les apprenants. Certains professionnels bénéficient d'une prise en charge de leur formation par leur employeur, mais d'autres n'y ont en effet pas accès (et doivent de ce fait financer la formation sur fonds propres).



MISE EN ŒUVRE D'UNE DÉMARCHÉ DE CERTIFICATION, PERMETTANT AU CRFPE DE SE PRÉVALOIR D'UNE CERTIFICATION EN SON NOM

Fort de ce constat, et conscient de la grande utilité de cette formation, le CRFPE a réalisé une démarche d'affiliation à France Compétences (débutée en 2021, et poursuivie courant 2022). Prenant la forme d'un accompagnement à l'élaboration d'un dossier technique très précis (explicitant l'utilité d'une telle formation, et la manière dont le CRFPE pourrait en assurer une évaluation objective), cette démarche a abouti positivement, en mars 2023. C'est pour le CRFPE une belle réussite (la moyenne nationale de certification des formations étant actuellement de 15% environ). En plus de se prévaloir d'un diplôme certifié au nom du CRFPE, notre affiliation au Répertoire Spécifique aura pour conséquence de permettre aux personnes désireuses de bénéficier de la formation, de mobiliser directement leur CPF (Compte Personnel de Formation).

La reconnaissance de la formation par France Compétences constitue un atout certain pour le CRFPE, qui peut désormais se prévaloir d'une formation certifiante supplémentaire, créée de toute pièce. Ré-intitulée « Diriger une structure de la petite enfance », cette formation certifiante pourrait être proposée dans d'autres centres de formations. Elle resterait toutefois un titre CRFPE, et ne pourrait se faire que sous certaines conditions.

Précisions : l'accès à la certification peut se faire directement (en passant uniquement les épreuves de certification), ou par le biais d'une formation certifiante de 21 jours. Cette formation remplacera, dès 2023-2024, la formation « Responsabilité d'EAJE » jusque-là dispensée. Nécessitant un travail de coordination pédagogique, la formation DSPE/Diriger une Structure de la Petite Enfance sera coordonnée par un responsable pédagogique dédié. C'est l'actuelle responsable pédagogique de la formation CAFERUIS qui se charge, en complément, de cette nouvelle mission.

EN TERMES DE PROJECTION

L'année 2023 sera marquée par la mise en œuvre effective de la certification DSPE, dont les 1ères épreuves débuteront en juin 2023

3 | LES ACTIONS DE PILOTAGE

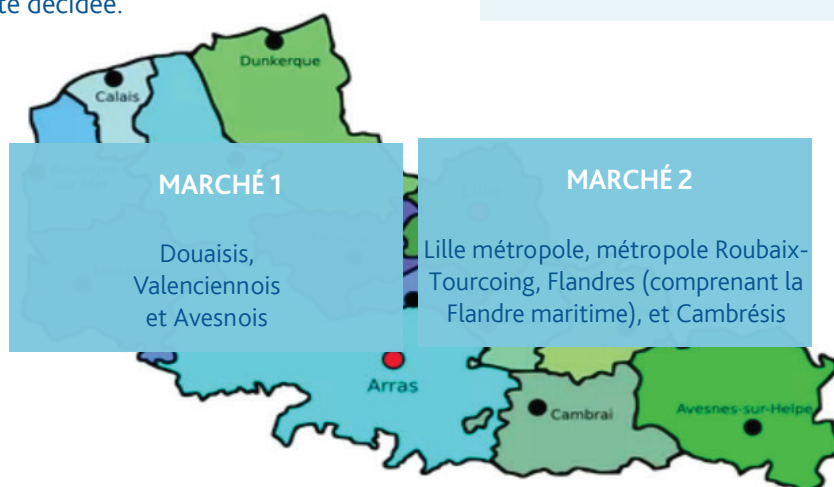
➔ L'ACTION VAD - VISITE A DOMICILE DES ASSISTANT.E.S MATERNEL.L.E.S

1/ L'ACTION VAD (VISITE A DOMICILE) DES ASSISTANT.E.S MATERNEL.L.E.S

Pour rappel : 2020 a vu naître la mise en œuvre de ce qui est appelée "l'action VAD". Cette action est le fruit de l'obtention d'un marché, faisant suite à un appel d'offre émanant du Département du Nord (Conseil Général). Ce dernier a en effet souhaité se recentrer sur ses actions de prévention et d'accompagnement des familles. L'obtention a été conjointement accordée avec l'IRTS, avec qui une répartition de la réponse à l'action, a été décidée.



D'UN POINT DE VUE TERRITORIAL, L'ACTION S'ÉTEND SUR 7 TERRITOIRES/LOTS, RÉPARTIS SELON 2 MARCHÉS DISTINCTS



Concrètement, l'action s'organise autour de respect d'un cahier des charges, cadrant les attendus. Des réunions de suivi de l'action sont régulièrement mises en œuvre par le Département, à l'intention des évaluateurs terrain et des différents représentants d'établissement (IRTS et CRFPE). En parallèle de ces réunions, des temps sont prévus toutes les 3 semaines, au CRFPE (les samedis matin) et via Teams, pour animer des réunions de travail après du groupe des évaluatrices. Ces temps sont conjointement animés par les 2 « référentes » des Marchés, et la directrice du département de la formation continue.

2/ LA VAD EN CHIFFRES

L'année 2022 a particulièrement été marquée par une diminution du nombre des visites d'évaluation (en lien avec une baisse du nombre des demandes d'agrément, due à un recul de l'attractivité pour le métier d'assistant.e maternel.le). En conséquence, le CRFPE a dû diminuer le nombre des évaluatrices, passant de 17 à 11.



EN TERMES DE PROJECTION

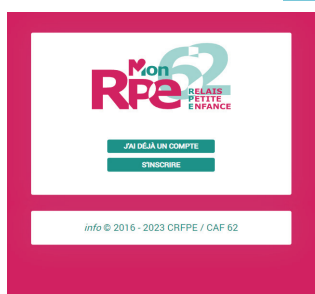
En 2023, un des deux marchés arrivera à échéance. Un nouvel appel d'offre sera donc ouvert. Le CRFPE se positionnera alors, en tenant compte des propositions émanant de l'appel d'offre.

➡ **LE PILOTAGE DES RPE/RELAIS PETITE ENFANCE DU DÉPARTEMENT DU PAS-DE-CALAIS**



Comme l'année précédente, l'action de pilotage des RPE (Relais Petite Enfance) du Pas-de-Calais a été reconduite. Ayant pour objectif global de soutenir la professionnalisation et l'organisation départementale du réseau des animatrices des RPE, l'action s'est déclinée, en 2022, de la manière suivante :

MISE À DISPOSITION DU SITE INTERNET "MONRPE62"



Celui-ci a été créé dans le cadre de l'action, afin de servir d'outil de communication et d'information à destination des animateurs RPE. Le site abrite notamment un espace de veille juridique, mis à disposition des animateurs.trices RPE, dont une des missions est d'accompagner le médiatisation de la relation contractuelle entre les parents-employeurs et les assistants maternels salariés. Pour ce faire, un juriste est encadré et employé par le CRFPE, 10h/mois (en qualité de prestataire).



RÉALISATION ET ANIMATION DE 2 "JOURNÉES DÉPARTEMENTALES INTER-INSTITUTIONNELLES CAF/ DÉPARTEMENT DU PAS-DE-CALAIS/ MSA"



RÉALISATION ET ANIMATION DE 2 JOURNÉES DE FORMATION "INTÉGRATION DES NOUVEAUX.VELLES ANIMATEURS.TRICES DES RPE »



[*] Mutualité Sociale Agricole



RÉALISATION D'UN GUIDE D'ACCOMPAGNEMENT DES PORTEURS DE PROJET DE MAM/MAISON D'ASSISTANT MATERNEL

Faisant suite à des formations dispensées par le CRFPE en 2021, un guide a été rédigé et élaboré par le CRFPE. Il comporte des éléments servant de support à leur mission d'accompagnement, ainsi que des fiches techniques (portant par exemple sur le budget des MAM), qui pourront être distribués aux assistants maternels porteurs de projet.

170

animateurs RPE du Pas-de-Calais destinataires du guide



CRÉATION DE FICHES JURIDIQUES, QUI ONT POUR VOCATION D'ÊTRE MISES À DISPOSITION DES ANIMATEURS.TRICES RPE

L'objectif des fiches juridiques était de soutenir les animateurs.ices dans leur mission d'information, déployée auprès des assistantes maternelles et des parents employeur. Avant d'être rédigées et validées par le juriste dédié à l'action, 4 groupes réflexifs (4 x ½ journées) ont été animés, auprès d'un échantillon de 18 animateurs. trices RPE. Cela pour pouvoir illustrer les fiches d'exemples de situations fréquemment rencontrées.

3

Fiches élaborées

Thèmes :
 - La nouvelle convention collective (régissant les règles de travail entre les parents employeur et les assistantes maternelles)
 - La fiche de paie (incluant les congés payés)
 - La fin du contrat de travail (incluant le solde de tout compte)



MISE EN ŒUVRE DE SÉANCES D'ANALYSE DES PRATIQUES PROFESSIONNELLES, À DESTINATION DE 2 GROUPES D'ANIMATEURS.TRICES RPE

Les séances (5 séances par groupe) ont été dispensées tout au long de l'année 2022. Les bilans ont mis en avant l'utilité de cette action.

Extrait : « Ces échanges ont permis une remise en question de ma pratique professionnelle, et une réflexion permettant d'aborder les choses de manière différente lors des ateliers avec les assistantes maternelles et enfants. »

10

animateurs réparties en 2 groupes distincts, ont bénéficié de cet accompagnement

EN TERMES DE PROJECTION

En 2023, l'action sera reconduite (avec quelques actions à l'identique, et d'autres nouvelles : réalisation, notamment, d'un séminaire sur le thème de la mission d'Observatoire des RPE).



L'ACTION DE MISE EN ŒUVRE D'UN CYCLE DE FORMATION DE 4 JOURNÉES, À DESTINATION DE PROFESSIONNELS DU SECTEUR DE LA PETITE ENFANCE



La formation, intitulée «L'accompagnement du jeune enfant et de son parent», est le fruit d'un projet collectif réunissant 4 acteurs majeurs de la protection de l'enfance des Hauts-de-France : Le Home des Flandres, La SPRENE, L'AGEMME, et la MECS de Quesnoy sur Deule.

Ce projet de formation, interinstitutionnel, a été porté par OPCO SANTE* (rassemblant les fonds dédiés à la formation professionnelle du secteur de la protection de l'enfance).

Le projet de formation a eu pour objectif de répondre au besoin de compétences complémentaires, à destination des professionnels travaillent quotidiennement de familles incluant très jeune enfants (éducateurs de jeunes enfants mais aussi éducateurs spécialisés,

moniteurs éducateurs, auxiliaires de vie, accompagnants éducatifs et sociaux, techniciens de l'intervention sociale et familiale)

C'est dans ce contexte que des objectifs ont été fixés, dessinant les contours de 4 journées de formation :

- Développement et besoins du jeune enfant, et accompagnement éducatif spécifique.
- La technique d'observation : repérage des indicateurs, et co-construction d'un outil-grille
- La parentalité : du processus à l'identification des dysfonctionnements de la relation parent-enfant
- Asseoir sa posture professionnelle, et agir en faveur d'une relation de qualité (vis-à-vis de soi-même et de l'autre).

“ BILAN FINAL

6 SESSIONS DE FORMATION
(4 JOURNÉES DE FORMATION
PAR SESSION)

24 JOURNÉES DE FORMATION
DISPENSÉES

68 PROFESSIONNELS FORMÉS

UN TAUX DE SATISFACTION
GLOBAL MOYEN DE 8,7/10

EN TERMES DE PROJECTION

En complément des connaissances dispensées, un diagnostic des autres besoins en formation a été réalisé, à l'issue de chacune des 24 journées de formation. Ces besoins ont été transmis aux institutions ainsi qu'à OPCO SANTE, qui ont communément exprimé leur satisfaction, et leur souhait de se saisir des besoins diagnostiqués pour faire à nouveau appel au CRFPE.



L'ACTION DE MISE EN ŒUVRE DU PLAN STRATÉGIE PAUVRETÉ



APRADIS



EN 2022/PROJET 2, L'ACTION DE FORMATION S'EST ÉTENDUE ÉGALEMENT AUX PROFESSIONNELS DIRIGEANTS ET/OU ENCADRANTS D'ÉQUIPE.

Dans la continuité de la mise en œuvre déjà réalisée en 2021 (PROJET 1), des actions complémentaires, s'intégrant dans le dispositif national du Plan Pauvreté, ont été menées.

Financées par le Haut-Commissariat à la lutte contre la pauvreté en région Hauts-de-France, ces actions de formation 2022 (PROJET 2) ont répondu au même objectif que précédemment : lutter contre la pauvreté et sa reproduction, en agissant dès le plus jeune âge.

Rappel 2021/PROJET 1 : portée et pilotée par le CRFPE, et organisée conjointement avec l'Association Colline et l'APRADIS*, l'action de formation intitulée « Tous ensemble contre la pauvreté » a consisté en 1 journée de formation (unique mais reconduite), à destination des professionnels petite enfance les

moins diplômés (bac et infra-bac).

Pour lutter contre la pauvreté et sa reproduction, le levier choisi a été de mener un travail réflexif avec les professionnels. Ce travail visait à amener les professionnels en contact direct avec les familles à repenser différemment la pauvreté, souvent envisagée à travers le prisme de représentations que l'on y associe.

Cela pour leur permettre d'envisager la pauvreté comme une situation, susceptible d'évoluer, plutôt que comme un état statique et qui nous détermine. Une mutualisation des actions déjà menées envers les familles, en vue de la mise en œuvre du principe d'inclusion, a également été organisée (lors de chaque journée de formation).



LA MISE EN ŒUVRE CHIFFRÉE, EN 2022

- 1 journée de formation à Roubaix
- 1 journée de formation à Arras
- 1 journée de formation à Douai
- 1 journée de formation à Cambrai
- 1 journée de formation à Tourcoing

EN TERMES DE PROJECTION

En 2023 (PROJET 2...Suite), l'action sera poursuivie à hauteur de 15 journées de formation, dispensées à : Lens, Tourcoing, Cambrai, Mouvaux, et Lille.

Fort de cet élan, le CRFPE a posé une nouvelle demande auprès du Haut-commissariat à la lutte contre la pauvreté, en 2023 (PROJET 3). Ce projet élargira l'action auprès des animateurs-trices des RPE (Relais Petite Enfance) et auprès des RSAI (Référénts Santé Accueil Inclusif).



L'Espace Sésame



1 | LES MISSIONS

L'Espace Sésame, Centre de ressources documentaires du CRFPE, contribue à l'information, la formation et la mise à disposition de ressources spécialisées

Ses missions historiques depuis sa création consistent à :

- > Accueillir et accompagner ses usagers dans leurs recherches ;
- > Favoriser l'acquisition de compétences informationnelles ;
- > Collecter et faciliter l'accès, sur place ou à distance, à toutes ressources d'apprentissage ;
- > Proposer un espace de travail et d'apprentissage.

Dans une volonté d'adaptation permanente aux missions de l'institution, l'Espace Sésame poursuit son développement à travers de nouvelles missions :

- > Assurer une veille sectorielle à destination des étudiants, des formateurs, des cadres pédagogiques et de l'équipe de direction du CRFPE ainsi que des professionnels.
- > Mettre à disposition des supports favorisant l'émergence d'actions et de projets (supports de réflexion et d'échanges, outils pédagogiques...)
- > Lieu de rencontres et d'échanges, l'Espace Sésame accompagne la valorisation et la réflexion autour des savoirs et pratiques professionnelles de la Petite enfance.



2 | QUELQUES DONNÉES STATISTIQUES DES INDICATEURS DE L'ACTIVITÉ

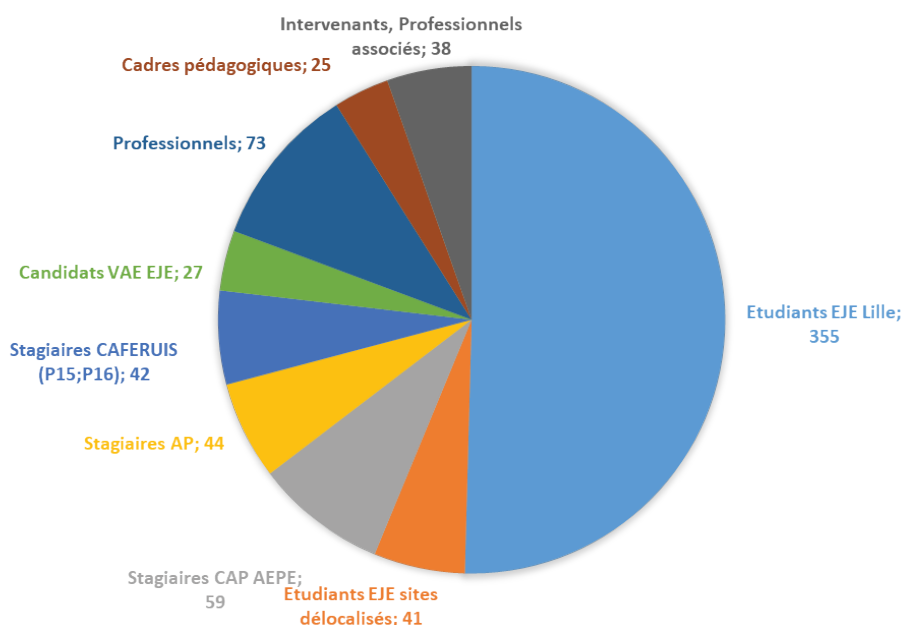
➡ PUBLIC ACCUEILLI



704

Inscrits à l'Espace Sésame

En 2022, l'Espace Sésame accueille un nouveau public : les stagiaires en formation Auxiliaire de Puériculture au CRFPE



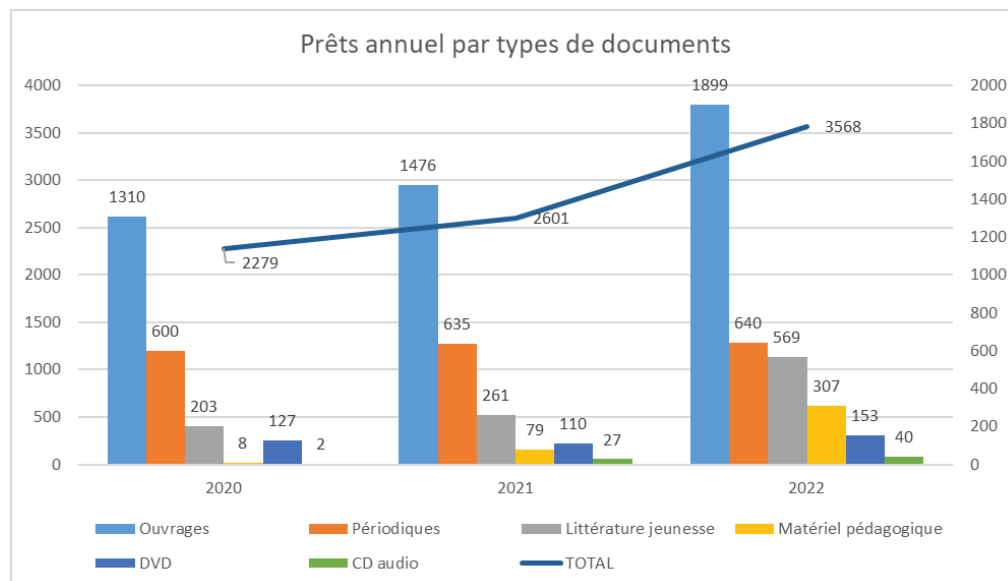
➡ FONDS DOCUMENTAIRE

Le catalogue de l'Espace Sésame est consultable en ligne et propose l'accès à

15509 documents dont

- 3107 ouvrages,
- 13583 articles,
- 141 mémoires en ligne,
- 481 documents électroniques (sites internet et documents en ligne),
- 235 vidéos,
- 50 documents audio et
- 501 albums jeunesse.

➡ BILAN DES PRÊTS ANNUELS DE L'ESPACE SÉSAME



CATEGORIES D'USAGERS	NOMBRE DE PRETS ANNUELS MOYEN PAR USAGER		
	2020	2021	2022
Étudiants EJE Lille	4.4	3,9	7,3
Étudiants EJE sites délocalisés	1.6	3,3	3
Stagiaires CAFERUIS	1.2	3,7	2,9
Stagiaires CAP AEPE	1.5	2,9	3,3
Stagiaires AP	-	-	1,2
Candidats VAE	2.5	2,3	3,6
Cadres pédagogiques	9.5	13,2	18,5
Intervenants, professionnels associés	6	3,3	4,1
Professionnels de l'Enfance	4	2,1	1,8
Total	3.8	4,5	5,1

On constate une **hausse des emprunts de 27% en 2022** sur l'ensemble des ressources et plus particulièrement :

- **+74% pour le matériel pédagogique**
- **+54% pour les albums jeunesse**
- **+28% pour les DVD**
- **+22% pour les livres théoriques**

Si le taux d'emprunts moyen par professionnel est en baisse, cela s'explique par le fait que 60% des inscrits ne souhaitent bénéficier que du service de ressources en ligne en raison de leur éloignement géographique.

CONSULTATION EN LIGNE DE NOTRE BIBLIOTHÈQUE NUMÉRIQUE

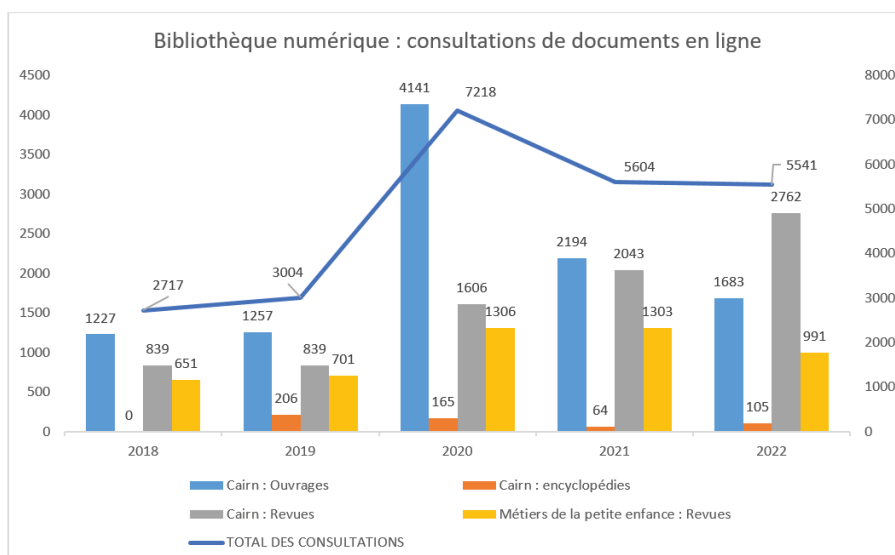
L'Espace Sésame propose à ses usagers l'accès à distance de livres et revues, via l'abonnement à deux plateformes : Cairn et Elsevier Masson (revue *Métiers de la Petite Enfance*).

Ce service étoffe notre offre documentaire, avec un catalogue de plus de 1900 livres et 150 revues spécialisées en ligne (derniers numéros publiés et ensemble des archives de ces revues).

Bénéficier du service de prêt peut être complexe en raison de l'éloignement géographique (période de stage, lieu d'exercice...) ou du manque de disponibilité.

Ce service constitue une alternative et permet aux étudiants ainsi qu'aux professionnels de bénéficier d'un accès instantané à des ressources professionnelles de qualité, sans contrainte d'horaires ni de déplacement.

1900 livres et 150 revues spécialisées en ligne



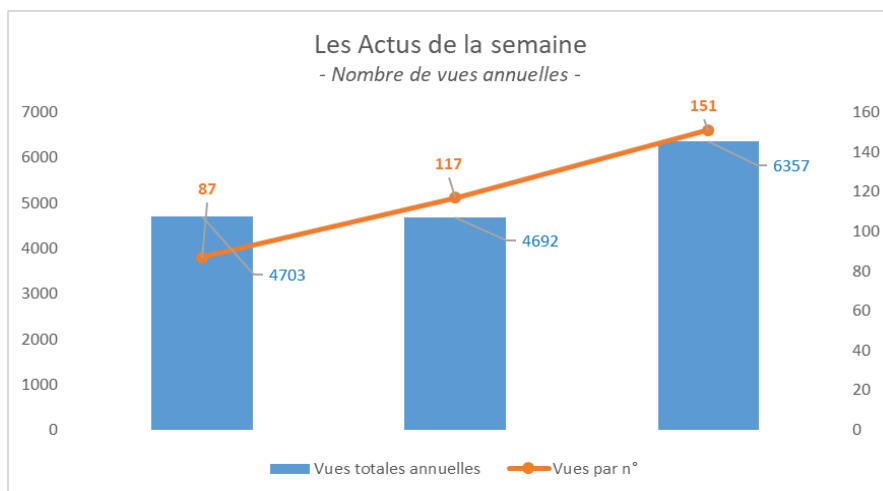
➔ **LES ACTUS DE LA SEMAINE : LETTRE DE VEILLE PROFESSIONNELLE**

794

**abonnés
à la newsletter**

« Les Actus de la semaine » s'adressent à l'équipe pédagogique du CRFPE, aux étudiants ainsi qu'aux professionnels du secteur de la petite enfance.

Taux d'ouverture : 41%
Taux de clic moyen : 30 %
Nombre de vues : 6357



➔ **PRODUITS D'INFORMATIONS**

Produits	Fréquence
Lettre de veille	Hebdomadaire
Catalogue des nouveautés	Bimensuel
Bibliographies et expositions thématiques	Mensuelle
Vidéos « Les pépites du Sésame »	Trimestrielle
Dossiers documentaires	Trimestrielle
Mallette documentaire	Trimestrielle

➔ **PRODUITS D'INFORMATIONS**

DocPrefas (Prefas Hauts-de-France)
Lettre trimestrielle de veille scientifique dans le champ du travail social

Réseau documentaire régional (EFTS)
Dossier documentaire et bibliographie électronique « Travail social et pratiques addictives »

Réseau documentaire national PRISME
Base de données Sitothèque

3 | L'ESPACE SÉSAME : ACCOMPAGNER LA RÉFLEXION ET L'APPRENTISSAGE, FAVORISER L'ÉMERGENCE D'ACTIONS ET DE PROJETS

➡ LES ORIENTATIONS

En 2022, l'équipe de l'Espace Sésame s'est engagée dans une dynamique visant à :



Mettre à disposition des supports favorisant l'émergence d'actions et de projets (supports de réflexion et d'échanges, outils pédagogiques...)

Proposer un lieu de rencontres et d'échanges pour accompagner la valorisation et la réflexion autour des savoirs et pratiques professionnels de la Petite Enfance.

➡ DÉVELOPPEMENT DE L'OFFRE DOCUMENTAIRE : LES OUTILS PÉDAGOGIQUES

Pour répondre aux besoins de nos usagers sur le terrain, la collection d'outils pédagogiques s'est renforcée en 2022, avec l'acquisition et la valorisation de nombreuses ressources (affiches, Kamishibais, jeux pédagogiques autour du travail d'équipe, de la parentalité...). Des ateliers découvertes sont régulièrement organisés pour valoriser le fond documentaire.



➡ UN LIEU D'ÉCHANGES ET DE RENCONTRES : LES ATELIERS DU SÉSAME

L'Espace Sésame propose, depuis septembre 2022, un programme d'ateliers visant à valoriser les outils et ressources mis à disposition à l'Espace Sésame, susciter des réflexions et des échanges, créer du lien entre les étudiants de l'ensemble des formations ou des professionnels.





QUELQUES EXEMPLES D'ATELIERS :

Découverte des Kamishibaïs

Café littérature : albums jeunesse « Histoires à faire bailler »

Café littérature : Les pépites du Sésame

Testez et expérimenter nos outils d'animation « Soutien à la parentalité »

Citez ses sources
Optimisez vos recherches

LES AFTERWORKS DU SÉSAME :

Le temps d'une soirée, d'une matinée, l'Espace Sésame accueille un groupe de professionnels et leur propose de partir en exploration des documents, matériels pédagogiques et outils en ligne à leur disposition, selon leurs préoccupations, leurs besoins ou leurs envies. Un temps convivial d'échanges et de réflexions.

➡ **CINÉ-DÉBATS : UN AUTRE REGARD !**

En collaboration avec les cadres pédagogiques, l'équipe de l'Espace Sésame co-anime des ciné-débats à destination des étudiants. Des temps riches en réflexion autour des savoirs et pratiques professionnels de la Petite enfance.



➡ **RENCONTRES AUTEURS, COLLOQUES : EXPOSITIONS ET MALLETES DOC !**

A l'occasion des différents colloques et conférences organisés par le CRFPE, l'Espace Sésame propose des bibliographies et des expositions pour valoriser la documentation sur le sujet et permettre aux participants (étudiants et professionnels de l'enfance) :

- d'approfondir la thématique,
- de découvrir différents outils d'animation.

Des Mallettes Doc ont également été développées :

- Jouer avec les bébés,
- De la communication gestuelle au langage



➔ LES VIP DU SÉSAME

En mars 2022, le CRFPE a convié les professionnels de l'enfance à une soirée de Visite Interactive Personnalisée (VIP) pour une déambulation à l'Espace Sésame. Tout au long de leur visite, les professionnels pouvaient choisir un ou plusieurs ateliers les intéressant pour leur permettre de découvrir ou d'explorer de nouveaux outils et ressources.



LES ATELIERS

- 1 / A la découverte des KAMISHIBAÏS
- 2 / Du bébé signe à la communication gestuelle : quel intérêt ?
- 3 / 1001 ressources à portée de clics (exploration de la bibliothèque numérique)
- 4 / Petit coup de pouce pour projet en chantier !
Testez nos supports pour animer une réunion, un atelier...
- 5 / 2 minutes pour rester informé !
Découverte des solutions de veille de l'Espace Sésame





Etudes et Recherches





2022, UNE ANNÉE DE RECHERCHE ET DE VEILLE SCIENTIFIQUE

AU PROFIT DE LA FORMATION DES PROFESSIONNELS DE LA PETITE ENFANCE

En 2022, l'équipe de recherche du CRFPE a mis en place différentes actions dans le but d'asseoir une pratique de recherche et de veille scientifique pouvant contribuer activement à la formation des professionnels de la petite enfance.

Le retour à 0.91 ETP*, en octobre 2021, d'une cadre pédagogique, ayant bénéficié d'une réduction de son temps de travail pour effectuer une thèse en sciences de l'éducation, l'embauche d'un sociologue et la concrétisation de plusieurs parcours en Master chez les cadres pédagogiques, marquent la volonté de notre centre de formation de s'inscrire dans une dynamique de développement de la recherche. Ce contexte nous permet de contribuer activement aux études pluridisciplinaires du secteur de la Petite Enfance.

Le développement des partenariats universitaires et professionnels nationaux et internationaux est déterminant, ils contribuent à la mise en exergue des pratiques pédagogiques innovantes dans les Départements du Nord et du Pas de Calais. Lors de rencontres et d'échanges que la mise en place des partenariats exige, le CRFPE présente et valorise, au-delà de son appareil formatif, les actions innovantes locales, de notre réseau des partenaires.


Notre participation au sein de la revue professionnelle "Métiers de la Petite Enfance" édité chez ELVESIER MASSON, est d'une grande importance pour mettre en valeur les pratiques des cadres pédagogiques du CRFPE, et donner de la visibilité au travail d'auteur, que nous encourageons chez les professionnels de notre territoire.

[*] Equivalent Temps Plein

1 | PARTICIPATION ET COMMUNICATION À DES COLLOQUES ET JOURNÉES D'ÉTUDES

De nombreux cadres pédagogiques du CRFPE, accompagnés de professionnels de la petite enfance, ont eu l'opportunité d'animer ou de participer à des colloques et journées d'études.




 14.12.2022 | Mairie de Faches-Thumesnil

Animation territoriale, rencontre petite enfance à la Mairie Faches-Thumesnil

Allem, N. Andrys, M. Doctobre, J. Valentim, S.




 06 & 07.10.2022 | Université de Bordeaux | Colloque L'éthique inclusive, comme nouvel horizon éducatif pour les enseignants et pour l'enseignement"

Communication "Les éducateurs de jeunes enfants : clefs de voute de l'éducation inclusive des jeunes enfants et de leurs familles au sein des lieux d'accueil de la petite enfance ».

Andrys, M. Deschamps, A.



 24.10.2022 | Université de Liège | Séminaire co-analyse de traces

Contribution à la recherche "La Petite-Enfance au défi du genre en contexte interculturel, ONE Academy en partenariat avec l'Université de Liège, la Haute École de Mosanne, et la Haute École Léonard de Vinci.

Andrys, M. Doctobre, J.



 07.12.2022 | Lille, Préfecture de Nord | Journée d'étude « 10 ans du Pôle PMI Santé »

Le projet triangle et ses effets sur le territoire du Nord.

Jarroux, O. Selleslag C. Mazure, F.



 22.09.2022 | Lambersart Conférence pour l'Observatoire de la Parentalité

Communication sur « Que signifie faire famille aujourd'hui ? Approches sociologiques de la parentalité »

Doctobre, J.



 24.10.2022 | Université de Toulouse | Colloque " Pour une praxis des territoires oubliés, Freire Aujourd'hui "

Communciation sur "La formation des professionnels de la petite enfance : entre normes et système néolibéral, quelles dispositions pour interroger le travail éducatif ?"

Valentim, S.

2 | JOURNÉES ET SÉMINAIRES D'ÉTUDES, AVEC ET EN DIRECTION DES ÉTUDIANTS ET PROFESSIONNELS DE LA RÉGION HAUTS-DE-FRANCE

Le CRFPE a organisé divers rendez-vous professionnels et pédagogiques en lien avec les étudiants et ouverts aux professionnels du secteur de la petite enfance.



LE SÉMINAIRE : LA REFORME « NORMA », EN PARTENARIAT AVEC LA PMI DU DÉPARTEMENT DU NORD

Depuis le mois d'août 2021, le secteur de la Petite Enfance est concerné par une nouvelle réforme : Le décret n° 2021-1131 du 30 août 2021. Afin de permettre aux professionnels de mieux comprendre les orientations qui se dessinent, le CRFPE, en partenariat avec le département du NORD, a organisé un temps d'information et d'échanges le 05 janvier 2022. Notre objectif était de transmettre une information actualisée, facilitant la mise en œuvre des missions des EAJE. Nous avons réuni près de 200 personnes : professionnels et étudiants du département, en présentiel et en visioconférence.

“
200



Professionnels et étudiants présents au séminaire



JOURNÉE D'ÉTUDE : "PARENTALITÉ ET LA CITOYENNETÉ"

Cette journée d'étude a eu lieu en mars 2022, en direction des étudiants et des professionnels de la Région. Pour l'occasion nous avons reçu Gérard Neyrand, sociologue, professeur émérite de l'université de Toulouse, spécialiste reconnu pour ses travaux sur la parentalité, la famille et la petite enfance. Lors de cette journée se sont alternés des temps de conférences et des tables rondes entre chercheurs et professionnels venus témoigner de leurs pratiques auprès des familles. Promouvoir ces temps forts de rencontre entre chercheurs, formateurs, professionnels et étudiants est une mission du centre de formation qu'alimente notre pratique de formation auprès des professionnels du secteur.



Gérard NEYRAND - Sociologue, professeur émérite de l'université de Toulouse et membre du CIMERSS



SÉMINAIRE FONCTION DE COORDINATION



Ce moment de rencontres et d'échanges professionnels à destination de la promotion EJE 3ème année, invite chaque année au mois de mars, à mettre, en regard distancié, critique et référencé, le thème de la coordination.

Que signifie cette notion en pratique(s) effective(s) ? Quels sont les repères pour la préciser lorsqu'elle est edossée à un titre de fonction ou de métier ? Quels sont les savoir-être, faire, faire-savoir et devenir nécessaires à acquérir et à activer ? Que s'agit-il de coordonner ?

Il s'agit de faire du lien avec le fait que la coordination appartient aux missions des EJE, finalement quelle que soit la place qu'ils ou elles occupent. De montrer que la coordination et le management peuvent être liés. De rendre visible diverses manières de l'incarner et de clarifier une posture et démarche professionnelles constitutives de la boussole du coordinateur

Dans ce cadre, le séminaire articule à la fois des conférences et des ateliers de partage d'expériences avec des intervenant.es, œuvrant majoritairement en qualité de coordinateur Petite Enfance. Avec une intention pédagogique tendancielle, celle de relater des formes prises, des invariants et variables, de la fonction de coordination au cours du parcours professionnel et de passages en termes de mobilité sociale : de la position EJE, à manager, à coordinateur du secteur de la Petite Enfance.



SÉMINAIRE EDUCATION INCLUSIVE

Comme chaque année le séminaire éducation inclusive est l'occasion pour le CRFPE d'alimenter et de mettre à jour ses travaux autour de cette thématique. Pour ce faire, nous accueillons pendant trois jours des collègues chercheurs et professionnels de terrains (structures Petite Enfance et centres de formations), nationaux et internationaux, qui présentent leurs recherches et projets.

Ces présentations se font sous forme de conférences/débats qui sont ouverts aux professionnels de la Région. Nous avons accueilli en 2022, Serge Ramel, professeur à la Haute école pédagogique (HEP) du canton de Vaud à Lausanne et spécialiste des questions inclusives, Sylvie Rayna, chercheuse reconnue dans le domaine de la Petite Enfance, du Laboratoire Experice, Université Sorbonne Paris Nord et Nathalie Robinet, Ingénieure sociale et professionnelle de la Petite Enfance.

Dans le cadre des ateliers (uniquement en direction des étudiants de 1ère année), en plus des initiatives locales, nous accueillerons deux formatrices canadiennes du CEGEP de Sherbrooke (collège d'enseignement générale et professionnel), ainsi que l'équipe de l'ONE Academy (Office de la naissance et de l'enfance, Belgique) et de l'Université de Liège.



3 | PROJETS

TRIANGLE



“ Financé par Erasmus +, le projet de voyages d'études et de formation, nommé "Triangle" a terminé son déploiement au cours de l'année 2022.



Pour rappel, il s'agit d'un projet européen réunissant quatre pays, Belgique, France, Italie et Suisse. Le CRFPE a été coordinateur des quatre mobilités de ce projet. La "délégation française", composée de trois représentants des organismes de tutelles (CAF, PMI, Education Nationale), de la formation (CRFPE, Université de Lille et Colline-Acepp) et des terrains professionnels (Crèches Kidilys, Association-Crèche les petites canailles, Crèche coopérative Moulins), a été accompagnée par Catherine Bouve, Maîtresse de Conférence à l'Université Sorbonne Paris-Nord.

En 2022, a eu lieu la dernière mobilité du projet. La délégation s'est rendue à Lausanne où elle fut accueillie par le PEP (Partenariat Enfance et Pédagogie) qu'avait réuni à cette occasion l'ensemble des partenaires de la ville.

Les rencontres à la Haute École de pédagogie de Lausanne, mais aussi dans les locaux du PEP et des lieux d'accueil, ont été sources d'inspirations pour notre délégation. Cette dernière mobilité est venue confirmer l'intérêt du voyage d'étude dans le processus de formation continue des professionnels.

LES EFFETS DE TRIANGLE SUR LE TERRITOIRE

Permettre des transformations conjointes et essayer questionnements et savoirs, pour développer la qualité d'accueil, étaient dans les objectifs principaux du projet "Triangle". En effet le projet a été présenté lors des 10 ans de la PMI (décembre 2022) organisés dans les locaux de la préfecture de Lille et en présence d'un large personnel départemental.

L'occasion de mêler le fond et la forme avec un discours à 3 voix, reprenant l'une des dimensions novatrices du projet : favoriser les liens entre terrain, formation et gouvernance, mais aussi une belle démonstration des ponts, ouvertures et perspectives engendrées.

Les retours d'expériences et de questionnements développés par Catherine Selleslagh (PMI) Florence Mazure (Kidilys) et Odile Jarroux (CRFPE) ont été valorisés comme « source d'inspiration et de dynamisme » dans le travail de transformation engagé par le service PMI. Les notions de coordination, d'accompagnement et d'articulation entre les espaces ont ainsi été reprises comme des axes de développement stimulants.

“ Le CRFPE voit dans cette dynamique une mise en œuvre de son engagement sur le territoire et le développement de ce que Madame Giampino nomme « la filière petite enfance ».

||| PREFAS



Le Logement d'abord vu par tous ses acteurs

Croisement de regards, d'expériences et de pratiques



En tant que membre du COPIL du PREFAS Hauts-de-France, le CRFPE a pris part à la conception de la formation de trois jours sur le "Logement d'abord".



Région Hauts-de-France

Cette formation commandée par la DREETS Hauts-de-France, dans le cadre du Plan de lutte contre la pauvreté, a réuni cinq centres de formation de la Région et a été déployée sur l'ensemble de la Région. Le CRFPE a piloté la mise en place de cette formation sur Arras, en direction des professionnels de l'Arrageois, du Lensois, du Béthunois d'avril 2022 à janvier 2023.

Cette participation vient alimenter notre expertise sur la prise en compte de la situation des enfants et de leurs familles, en situation de précarité, par le prisme du logement et de protection, comme première étape dans un processus d'accompagnement social, et accroît les liens avec nos partenaires territoriaux.

||| SÉMINAIRE PREFAS "MÉMOIRE DES PRATIQUES PROFESSIONNELLES"

Ces journées ont réuni les formateurs des EFTS (Etablissement de Formation en Travail Social) et des professionnels de la Région Hauts de France et ont été largement investies par le CRFPE. Deux professionnelles associées, une étudiante et trois cadres pédagogiques ont représenté notre centre lors des séminaires. En effet, suite à la réforme des diplômes d'Etat, de nombreuses questions sont apparues autour du mémoire et ce, de manière transversale, aux différentes formations en travail social.

Pour aider à penser ces questions, Patrick Lechaux, chercheur en Sciences de l'éducation de l'Université Paris 8, a partagé avec nous son point de vue de chercheur et a fait le travail de synthèse sur les échanges. La qualité des échanges est à souligner, ce qui laisse présager des évolutions constructives et qui ont d'ores et déjà permis de faire évoluer l'approche pédagogique de notre accompagnement aux étudiants.



Engagé dans le comité d'organisation du PREFAS, le CRFPE a participé à l'élaboration de 2 jours de séminaire qui ont eu lieu les 17 Novembre et 2 Décembre 2022 autour du Mémoire professionnel.

LABORATOIRE D'INITIATIVES PÉDAGOGIQUES : « POUVOIR D'AGIR, PÉDAGOGIE DE LA RÉUSSITE ET TRANSFORMATION SOCIALE ».



Issu du séminaire PREFAS de 2021, le LIP (Laboratoire d'initiatives pédagogiques) compte avec la participation du CRFPE dans son comité de pilotage et bénéficie depuis 2022 d'un budget alloué par la DREETS.

La constitution d'un laboratoire d'initiatives pédagogiques entre les EFTS de la Région Hauts-de-France, semble être une réponse adaptée aux préoccupations actuelles du secteur, tant au niveau de la complexité des missions des professionnels du travail social, qu'au niveau de l'attractivité des métiers. Nous tâcherons de mettre en tension certains débats professionnels qui impactent la professionnalisation des étudiants, stagiaires, apprenants...

A ce titre, en quoi l'accompagnement pédagogique visant le pouvoir d'agir des étudiants participe aussi au développement de la qualité de vie en formation ?

Concrètement cela pourrait se traduire par la création d'ateliers de partage de pratiques .



(SE) FORMER AU DPA*

[*] Développement du pouvoir d'agir

Identifier, diffuser et mettre en débat les approches théoriques qui favorisent le développement du pouvoir d'agir dans les pratiques des TSF



EXPÉRIMENTER/AGIR

Découvrir et partager des pratiques pédagogiques de formation inspirantes



IDENTIFIER LES APPORTS DU DPA POUR LES TSF *

[1] Travailleurs sociaux en Formation

Le DPA est-il une orientation qui facilite le développement de Qualité de Vie en Formation (étudiants-stagiaires) et la Qualité de Vie au travail (formateurs-OF) ?" *

L'action du groupe pilote est de pouvoir mettre en œuvre des actions en direction des cadres pédagogiques des EFTS, en 2023 deux séminaires sont prévus.

*Extrait de la note d'opportunité présentée au COPIL PREFAS en 2022

4 | PARTENARIAT



En 2019, nous avons répondu positivement à l'appel à participation pour la création d'un groupe de travail nommée : "Protection de l'enfance : parole de l'enfant /parole de parent(s) : tremplin du pouvoir d'agir - une citoyenneté d'avance !" lancé par l'URIOPSS. Les travaux de ce groupe, qui a réuni différentes associations dans le département du Nord (l'UDAF, Trait d'Union, Fondation d'Auteuil, ADAE) ont donné lieu à différentes manifestations en direction des professionnels, des enfants et de leurs familles.

Le CRFPE a animé les séances de travail en direction des professionnels. La richesse des échanges, ainsi que la portée de la journée d'étude, qui a réuni plus de 150 personnes au CRFPE, permettra la mise en place d'une recherche-action, portée par le CRFPE, en collaboration avec les partenaires qui ont participé au groupe de travail.

5 | PARTENARIATS INTERNATIONAUX



Deux cadres pédagogiques du CRFPE ont contribué à la recherche : "La petite enfance au défi du genre en contexte interculturel" portée par ONE Academy et associant : l'Université de Liège, la Haute Ecole de Mosanne, et la Haute Ecole Léonard de Vinci. Nous avons animé les premiers échanges entre chercheurs, préalablement à l'étude en octobre 2022, à Liège. Le partenariat avec ONE et ONE Academy se consolide, les actions sont reconduites en 2024, à la fin de la recherche.

6 | PUBLICATIONS

Les cadres pédagogiques du CRFPE contribuent à alimenter la réflexion en proposant des articles dans des revues spécialisées de la petite enfance. Ce qui permet :

- de mettre en synergie la conceptualisation et la mise en pratique sur le terrain,
- de rendre accessible des concepts au profit de l'ensemble des acteurs de la petite enfance,
- de mettre leur expertise au service d'un public plus large.

Elise FABRE



Cadre pédagogique au CRFPE

Fabre, E. (2022, janvier). « De l'importance de la voix ». *Les Métiers de la petite enfance*, 301, 11

Fabre, E., & Hermant, C. (2022, novembre). « Chaque accompagnement constitue une nouvelle rencontre, une nouvelle découverte ». *Les Métiers de la petite enfance*, 311, 16-17.

Fabre, E., & Lacassagne, A. (2022, janvier). « Vers une relation sensible auprès des bébés hospitalisés et des parents ». *Les Métiers de la petite enfance*, 301, 21-23.

Fabre, E. (2022, novembre). « De quoi les enfants ont-ils besoin ? ». *Les Métiers de la petite enfance*, 311, 9

Fabre, E. (2022, novembre). « Les besoins fondamentaux du jeune enfant ». *Les Métiers de la petite enfance*, 311, 10-11

Marie ANDRYS



Cadre pédagogique au CRFPE

Andrys-Top, M. (2022, novembre). « Coordonner les besoins des enfants, des familles et des professionnels, entre alignement et écartèlement ». *Les Métiers de la petite enfance*, 311, 14-15.

Andrys, M. (2022, décembre - 2023, janvier). « Accueil inclusif : une recherche collaborative ». *Le journal des professionnels de l'enfance : recherches*, 134, 30-34.

Silvia VALENTIM




Directrice des études au CRFPE

Valentim, S. (janvier 2022). « Conscience géographique et parcours de recherche » "*Consciência geográfica e percurso doutoral*", in Edição comemorativa dos 10 anos do GRUPEGI - Grupo de Pesquisa e Estudos em Geografia da Infância. CNPq/UFF-UFJF, p.149-153. Ed. Pedro e João/Grupegi.

Valentim, S., Loback, V. (Décembre 2022). « Standardisation des espaces éducatifs et standardisation des enfances ». *Padronização dos espaços educativos e padronização das infâncias*. Instrumento: Revista de Estudo e Pesquisa em Educação, 2022, 24 (2), pp.734-753.

The image is a composite of two photographs. The top photograph shows a modern interior space with a perforated ceiling, a balcony with a metal railing, and three glowing circular pendant lights. The bottom photograph shows a staircase with wooden treads and metal railings, with several people walking up the stairs. A large blue banner with white text is overlaid across the middle of the image.

Les évènements du CRFPE



L'année 2022 a été riche en événements pour le CRFPE. 2022 marque aussi le retour des événements en présentiel après la crise sanitaire de la Covid que nous avons connue.

Les événements du CRFPE s'appuient sur des contenus en lien avec l'actualité, avec les compétences et les connaissances attendues des étudiants durant leur formation. Ainsi des séminaires, des conférences, des colloques, des ateliers auxquels ont pu participer les étudiants et professionnels du médico-social et de la petite enfance, ont pu avoir lieu.

Par ailleurs, le CRFPE est allé à la rencontre de son public en participant à divers événements de type salons de l'étudiant et futur étudiant et salons pour les professionnels.





29 JANVIER 2022 / JOURNÉE PORTES OUVERTES



Le samedi 29 janvier 2022, l'équipe du CRFPE a pu organiser sa journée Portes-Ouvertes en présentiel, qui s'est déroulée de 9h à 16h.

Les consignes liées à la pandémie du Covid-19 ont, de nouveau, impacté l'organisation de cet évènement, mais l'important, pour le CRFPE était d'accueillir et de rencontrer le public intéressé par les différentes formations proposées.

L'ensemble des salariés a été mobilisé pour informer les 335 personnes présentes sur la formation d'Éducateur de Jeunes Enfants, le CAP Accompagnant Éducatif Petite Enfance, la formation d'Auxiliaire de Puériculture en apprentissage pour la première année au CRFPE, la Validation des Acquis de l'Expérience et présenter l'Espace Sésame.

335 visiteurs

Le public avait pour consigne de s'inscrire obligatoirement au préalable, via Internet, sur la conférence et l'atelier de la formation qui l'intéressait. Ceci a permis de canaliser au mieux les flux à l'intérieur du bâtiment. Les échanges ont été riches avec des rencontres intéressantes et imprévues, comme cette directrice de plusieurs crèches qui nous propose 5 contrats d'apprentissage pour la prochaine promotion Auxiliaire de Puériculture ou cet établissement qui met en œuvre de la VAE pour que ses salariés montent en compétences et qui souhaite travailler avec le Centre de Formation.





05-15 MAI 2022 / 4L TROPHY : PARTICIPATION DE DEUX PROFESSIONNELLES EDUCATRICES DE JEUNES ENFANTS



Durant l'année 2021, le CRFPE a été sollicité par deux professionnelles EJE, anciennes étudiantes du CRFPE, de l'Association « Avenir Mond'Enfance », pour contribuer au sponsoring de leur projet de participation au raid « 4L Trophy », prévu en début d'année 2022.

Cette association a pour objet des actions éducatives, solidaires en faveur de l'enfance et sa participation au « 4L Trophy » permettra de soutenir l'Association « Enfants du désert », afin de récolter des dons matériels et monétaires.

Ces dons seront ensuite redistribués à des établissements d'accueil du jeune enfant au Maroc.

Monsieur Peyratout a ainsi interpellé à son tour le Conseil d'Administration, qui a pu rencontrer les deux jeunes femmes venues présenter leur projet.

Les administrateurs ont acté la contribution du CRFPE :

- Sur la communication : affichage sur le site Internet du CRFPE et sur les réseaux sociaux, pour informer de leur opération auprès de nos partenaires et qu'ils participent à leur collecte ;
- La participation des voyageuses à un stand lors d'évènements du CRFPE ;
- Sur le financement : campagne d'information sur Facebook avec un lien vers une collecte de fonds, sponsoring par « l'achat » d'un emplacement publicitaire sur la voiture où le logo du Centre serait apposé.

Le « 4L Trophy » a eu lieu du 5 au 15 mai 2022 en partance du Maroc mais elles ont, au préalable, traversé la France et l'Espagne, pour se rendre au Maroc. Elles ont effectué plus de 8350 km sur les 18 jours de voyage.

Le 10 mai 2022, dans le cadre de « la journée Ambassadeur » à laquelle elles s'étaient inscrites, ces professionnelles ont pu participer à la distribution des dons destinés à l'Association « Enfants du déserts », et ainsi aller à la rencontre des enfants.

Ce fut, pour elles, une aventure riche de découvertes, d'émotions et de rencontres.

8350 km
parcourus sur
les 18 jours de
voyage





23 MAI 2022 / JOB DATING DU CRFPE



Le CRFPE a organisé son premier « Job Dating » le lundi 23 mai 2022 journée dans ses locaux Rue Courtois à Lille.

Ce Job Dating était à destination des employeurs désireux d'embaucher, dans un court terme, des futurs diplômés Educateurs de Jeunes Enfants et Accompagnants Educatifs Petite Enfance. Effectivement, les recruteurs ont fait connaître leurs difficultés pour trouver rapidement des professionnels, l'équipe de Direction du CRFPE a donc fait le choix de proposer un temps de rencontre entre employeurs et futurs jeunes diplômés.

Cette première journée a pu s'organiser dans de bonnes conditions grâce aux 18 structures, de la Métropole Lilloise, qui ont très rapidement répondu à la sollicitation de la Directrice des Relations Partenariales, et également grâce aux étudiants et stagiaires inscrits.

18
structures
présentes

Le job dating a permis aux candidats présents d'élargir l'éventail des employeurs. Ils ont pu solliciter des recruteurs auprès desquels ils ne s'étaient pas inscrits. La qualité des échanges et l'accueil réservé aux étudiants et stagiaires ont permis des entretiens constructifs qui ont, pour beaucoup, abouti à une embauche. Cette journée a également été l'occasion de présenter l'Espace Sésame aux employeurs et de leur expliquer le principe des inscriptions et des emprunts, et aussi de renforcer le partenariat entre le CRFPE et les structures employeurs et/ou de stage. Les recruteurs ont nettement apprécié l'organisation de ce Job Dating et souhaitent qu'il soit réitéré en 2023.





19 MAI 2022 / PARTENARIAT CRFPE - CLUB MED :
PARTICIPATION AU CONCOURS "CLUB MED LAB"



Depuis 2022, le CRFPE a engagé un partenariat avec les structures Petite Enfance du Club Med.

Les structures d'accueil et de garde d'enfants des clubs Med bénéficient du statut Etablissement d'Accueil du Jeune Enfant non permanent de moins de 6 ans (EAJE) avec un agrément PMI. Des Educateurs de Jeunes Enfants, des Auxiliaires des Puéricultures et des Animateurs Petite Enfance y travaillent autour d'un projet éducatif qui promeut la qualité d'accueil, valorise l'accueil sécurisant, contenant et bienveillant.

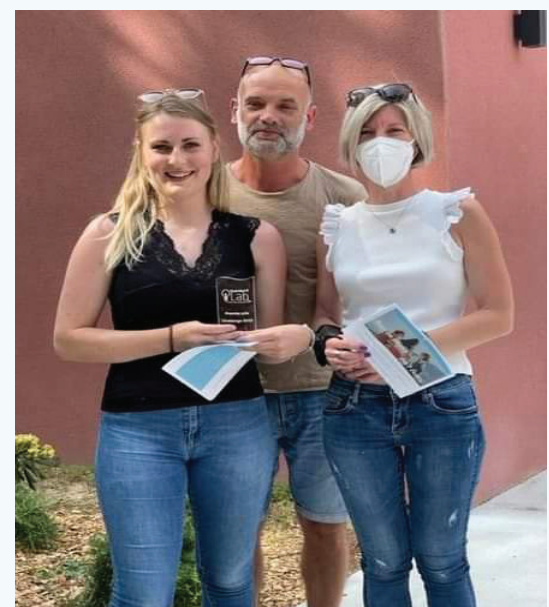
Ces espaces d'accueil constituent, comme tous les autres EAJE, des potentiels terrains de stage pour nos étudiants en France comme en Europe.

Régulièrement des offres de stage : Opio dans le sud de la France / La Palmyre en Loire Atlantique / Grand Massif Samoens dans les Alpes françaises / Marbella en Espagne / La Caravelle en Martinique / Da Balais au Portugal, etc. sont communiquées auprès des établissements de formation.

Les offres d'emploi d'Educateur de Jeunes Enfants au sein des clubs Med sont partagées à nos étudiants.

D'autre part, dans le cadre d'un challenge, le CRFPE a proposé à ses étudiants EJE et CAP AEPE de participer au concours organisé par le Club Med, intitulé « Club Med Lab », dont l'objectif est de proposer des projets pour enchainer l'accueil de l'enfant de 4 mois à 3 ans dans un contexte hôtelier international de vacances. Ces deux équipes du CRFPE ont été sélectionnées parmi les cinq projets finalistes. Chaque duo a pu alors présenter, à l'oral, son projet, durant 10 minutes, présentation suivie de 10 minutes de questions réponses des équipes du Club Med, le 19 mai 2022, en présentiel dans un Club Med (Royan). Les deux équipes ont été accompagnées par David MOURIAUX, cadre pédagogique au CRFPE qui a la responsabilité de la promotion maubeugoise.

2 équipes
CRFPE parmi
les finalistes



Le binôme composé de Léa Wawrzyniak et Emilie Mallez (EJE de Maubeuge) est arrivé en tête du classement du concours « Club Med Lab » et a remporté un séjour au Club Med de 7 jours. Margaux Degroote et Mathilde Lieppe sont arrivées ex-aequo 2ème et ont gagné un week-end au Club Med.



18 OCTOBRE 2022 / SÉMINAIRE ACTION SOCIALE "GESTION, TENSION, INCLUSION"



C'est à l'occasion des 20 ans de la loi du 2 janvier 2002, "rénovant l'action sociale et médico-sociale, dont les principales caractéristiques est de "promouvoir (...) l'autonomie et la protection des personnes, la cohésion sociale, l'exercice de la citoyenneté, à prévenir les exclusions et à en corriger les effets", que nous avons fait le constat que, tout en faisant partie du paysage social, le secteur de la petite enfance reste souvent en dehors des débats qui le concerne. C'est à partir de ce constat, et convaincus de la nécessité de rendre visible le secteur, que nous avons fait le choix de mettre en place une série de quatre séminaires d'études et de recherches en direction de tous nos publics : étudiants, professionnels, formateurs et chercheurs.

Le premier séminaire a eu lieu en octobre 2022, il a réuni une trentaine des personnes et a porté sur le thème : "**Gestion, tension et éducation inclusive**", réunissant les travaux issus des thèses de doctorat de Marie Andrys, et de Silvia Valentim.

Ce fut l'occasion d'échanges riches et constructifs sur des problèmes qui touchent le secteur, tant du point de vue de sa gestion que des pratiques des professionnelles.

ACTION SOCIALE ET PETITE ENFANCE, QUELLES ACTIONS DE PRÉVENTION POSSIBLES ?

Participez à notre

SÉMINAIRE

Gestion, tension et éducation inclusive

Mardi 18 Octobre 2022
16h - 18h

Pour s'inscrire c'est ici

Au CRFPE - 465 rue Courtois, 59042 LILLE

AUTRES ÉVÈNEMENTS MARQUANTS DE L'ANNÉE 2022

JANVIER

**SALON DE
L'ÉTUDIANT DE
LILLE**



MARS

**SALON PETITE
ENFANCE
DOUAI**



MAI

**PROJECTION
RÉ-ENCHANTONS
LE BONHEUR**



SEPTEMBRE

**SALON
PETIT 1**



**NOVEMBRE
SALON DE
L'ÉTUDIANT DE
VALENCIENNES**

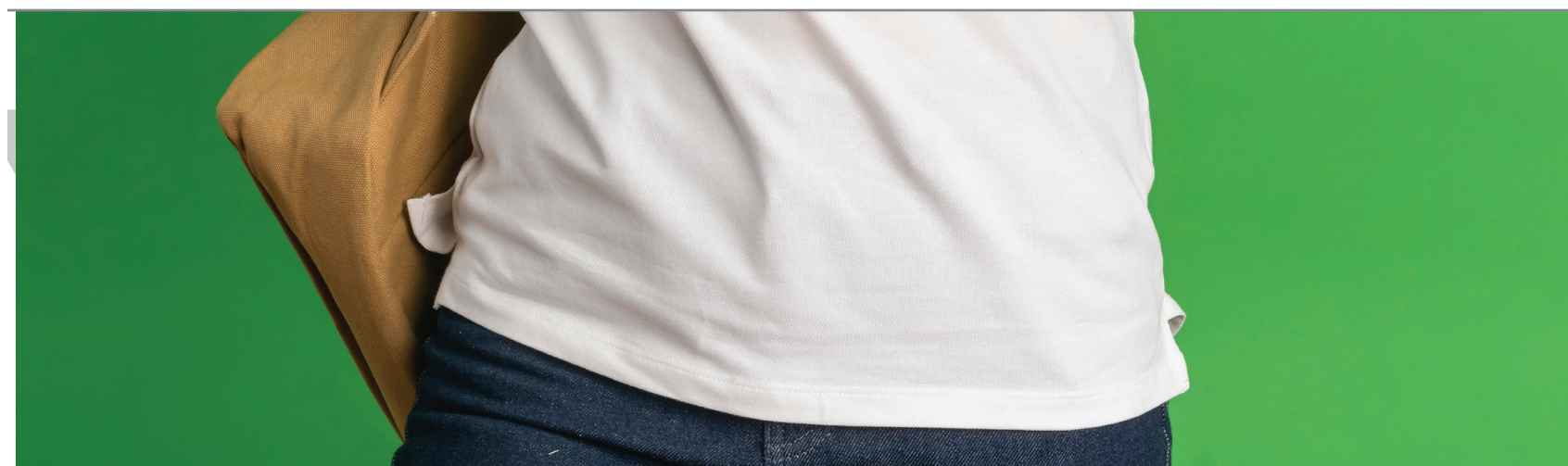




International



Erasmus+



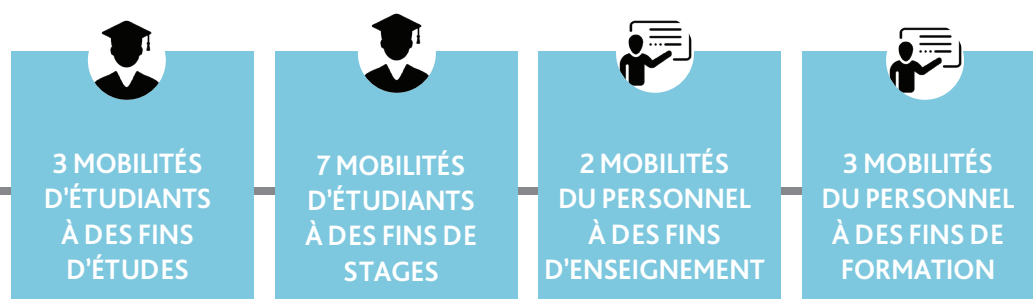
LE CONVENTIONNEMENT DU CRFPE À ERASMUS+ ET LES STAGES À L'ÉTRANGER EN 2022

1 | LE CONVENTIONNEMENT DU CRFPE À ERASMUS+

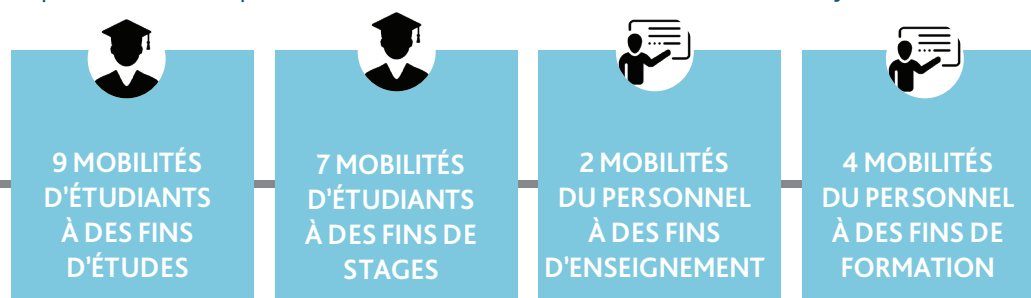
En 2021, le CRFPE a réitéré sa demande d'éligibilité à la Charte Erasmus+ pour la période 2021/2027. Celle-ci a été validée avec succès. Cette charte permet de déposer des appels à candidatures, chaque année, pour obtenir une subvention, valable 26 mois, afin de proposer des mobilités aux étudiants EJE et au personnel, mais également d'accueillir des étudiants et du personnel étranger.

Les subventions accordées concernent les mobilités en Europe et à l'International, mais seuls 20% du total de la convention peuvent être alloués à l'International. Pour Erasmus+, les mobilités en Europe restent à privilégier

En 2022, suite à notre demande de subvention, l'Agence Erasmus+ nous a attribué un budget, pour la période du 1er juin 2022 au 31 juillet 2024, avec comme objectif de réaliser :



En complément de cette convention 2022/2024, la convention 2021/2023 court encore. Effectivement, elle est prévue pour la période du 1er septembre 2021 au 31 octobre 2023, avec comme objectifs :



Ces mobilités, pour les deux conventions, ont été pensées dans le cadre de projets de partenariats et des signatures de conventions avec des Universités Européennes. Or, ce type de contractualisation, avec toute l'organisation qui s'y réfère, est très long à concrétiser. Il est primordial de choisir des Universités Européennes qui proposent des formations similaires à la formation d'Éducateur de Jeunes Enfants et de trouver des structures de stages prêtes à accueillir nos étudiants.

Des prises de contacts et des déplacements ont eu lieu en 2022 avec l'Italie, l'Allemagne et la Belgique. Il reste encore à travailler la convention de partenariat et rencontrer (sur place ou à distance) les responsables des structures susceptibles d'accueillir des étudiants EJE.

2 | LES STAGES À L'ÉTRANGER EN 2022



Suite à la commission des stages à l'étranger du 25 octobre 2021 et aux projets déposés par les étudiants Educateurs de Jeunes Enfants de la promotion 2020/2023, et des oraux d'octobre 2021, 13 étudiantes ont effectué une mobilité de stages à l'International :

- 7 étudiantes au Canada pour 3 mois ;
- 3 étudiantes au Canada, à Sherbroock pour 8 mois ;
- 1 étudiante en Suisse pour 3 mois ;
- 2 étudiantes à l'Ile Maurice pour 3 mois.

Les étudiantes en stage à Sherbroock sont accompagnées, sur place, par des professionnels du CEGEP (Etablissement d'enseignement supérieur) avec qui le CRFPE a signé une convention de partenariat pour des échanges d'étudiants et de formateurs. Cette convention permet aux étudiants de réaliser l'intégralité de leur stage à l'étranger, de mai à décembre 2022, de participer à des cours, et au suivi du mémoire.

Les autres étudiantes en stage pour 3 mois, sont parties d'avril à juillet 2022 et ont été suivies par leur référent de stage pour la pratique et par leur référent de formation au CRFPE, à l'identique des étudiants en stage en France.

Comme indiqué dans le paragraphe précédent, seuls 20% de la subvention 2021/2023 pouvait être attribués aux étudiants en mobilités internationales. L'équipe en charge d'Erasmus+ et la Direction ont donc dû réfléchir à des critères d'attribution pour pouvoir faire bénéficier quelques étudiants de cette somme, tout en respectant les consignes prédéfinies par l'Agence Erasmus+. Les critères étaient :

- Etre boursier de la Bourse Régionale du Conseil Régional Hauts-de-France
- Et ne pas être rémunéré durant le stage
- Ne subventionner que les frais de séjour pour 2 mois de stage uniquement.

Ce qui a permis d'aider financièrement quatre étudiantes.



LE 3 OCTOBRE 2022, A EU LIEU LA COMMISSION DE STAGES À L'ÉTRANGER POUR LA PROMOTION 2021/2024. 20 ÉTUDIANTS ONT DÉPOSÉ UN PROJET DE STAGE QU'ILS ONT PRÉSENTÉ LORS D'UN ORAL COURANT SEPTEMBRE 2022. 15 D'ENTRE EUX ONT L'AUTORISATION DE COMMENCER LES DÉMARCHES POUR LES DESTINATIONS SUIVANTES :

- 4 étudiants à Sherbroock pour 8 mois
- 3 étudiantes au Canada pour 3 mois
- 2 étudiantes en Espagne pour 3 mois
- 2 étudiantes au Portugal pour 3 mois
- 1 étudiante à l'Île Maurice pour 3 mois
- 1 étudiante en Argentine pour 3 mois
- 1 étudiante en Italie pour 3 mois

Les cinq étudiants qui n'ont pas été retenus, ont présenté des dossiers trop légers (manque de recherche sur le pays et sur les structures existantes, pas de budget présenté, manque de connaissances sur les dangers éventuels liés au pays...).

Les étudiants sélectionnés effectueront leur stage à partir d'avril 2023, par conséquent, nous reviendrons sur la concrétisation de ces mobilités Européennes et Internationales dans le rapport d'activité 2023.

Mais il est important de constater que les étudiants en formation Educateur de Jeunes Enfants sont de plus en plus intéressés et mobilisés pour découvrir les politiques petite enfance, les réalités de terrain, les enfants et leur famille, les professionnels et partager leurs propres connaissances à l'étranger.



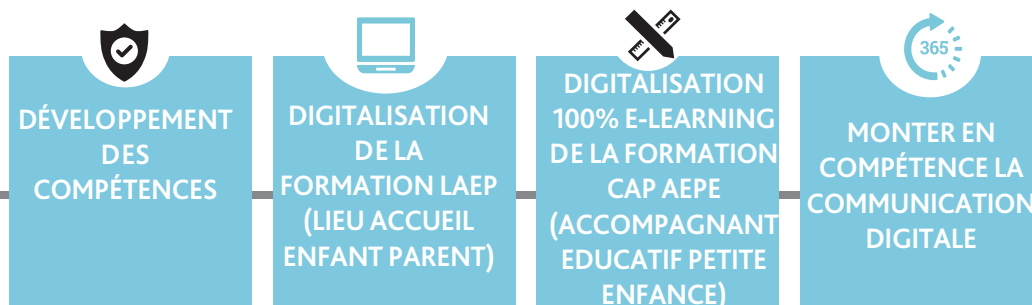
Le digital au CRPFE



De 2020 à 2021 le CRFPE a pu bénéficier d'un accompagnement à la digitalisation des organismes de formation. Nous avons gardé cette dynamique et poursuivi les chantiers impulsés par le projet.

RAPPEL DES CHANTIERS

IDENTIFIÉS :



1 | DÉPLOIEMENT DE LA FORMATION LAEP* À DISTANCE

L'accompagnement nous a aidé à structurer, construire et impulser la formation LAEP en e-learning.

La formation LAEP est également proposée en présentiel. Le distanciel ne remplace pas le présentiel, les 2 modalités vont cohabiter. Le distanciel permet de répondre à d'autres besoins : impossibilité de se déplacer, formation à titre personnel, temps restreint, etc.

Avec cette formation, le CRFPE investit un nouveau marché : la formation à distance dans le domaine social et de la Petite Enfance, qui va lui permettre de rayonner dans toute la France

Notre emprunte pédagogique : des modules dynamiques, ludiques, avec des supports variés. L'apprenant est actif et impliqué dans sa formation. Des sessions de formation sont proposées tous les deux mois, lors desquelles le stagiaire est libre d'avancer à son propre rythme, et elles sont ponctuées d'un temps d'échange en groupe en visioconférence, avec une formatrice.

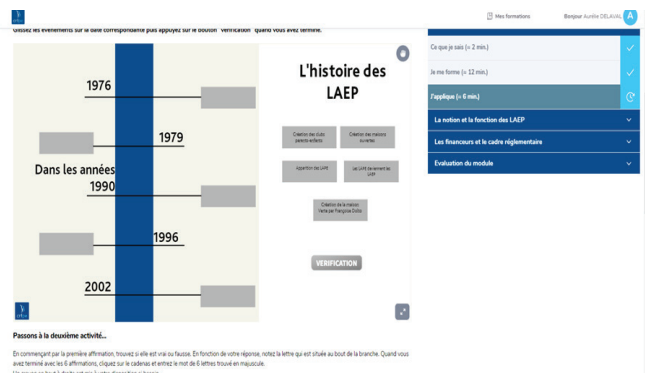


“ 20

stagiaires formés
à distance en
avril 2022

[*] Lieu d'Accueil Enfant Parent

EXEMPLE D'ACTIVITÉ



EXEMPLE DE CONTENU 1



Le taux de satisfaction et les retours sont positifs et encourageants.

« La formation à distance m'a parfaitement convenu dans mon organisation personnelle et professionnelle. Les apports sont variés que ce soit sous forme de vidéos, d'article à lire, de quizz. La formation est interactive et riche »

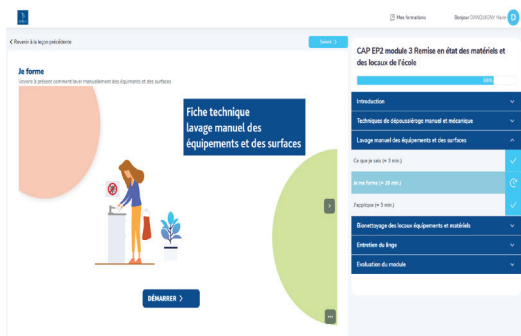


« La durée est adaptée et le découpage en différents modules permet d'aborder cette formation tranquillement, au rythme et disponibilité souhaités, possibles. »

« La diversité des supports : vidéos, articles, jeux, écouter, lire... m'a permis de suivre cette formation avec beaucoup de plaisir et d'éviter d'être dans une monotonie d'écoute. J'étais actrice de ma formation et j'en ressors en ayant retenu réellement des informations. Bravo ! »

« Le contenu de cette formation est adapté, structuré et permet une bonne acquisition de la posture d'accueillant. Il est aussi très varié par rapport aux différents supports favorisant ainsi l'apprentissage. »

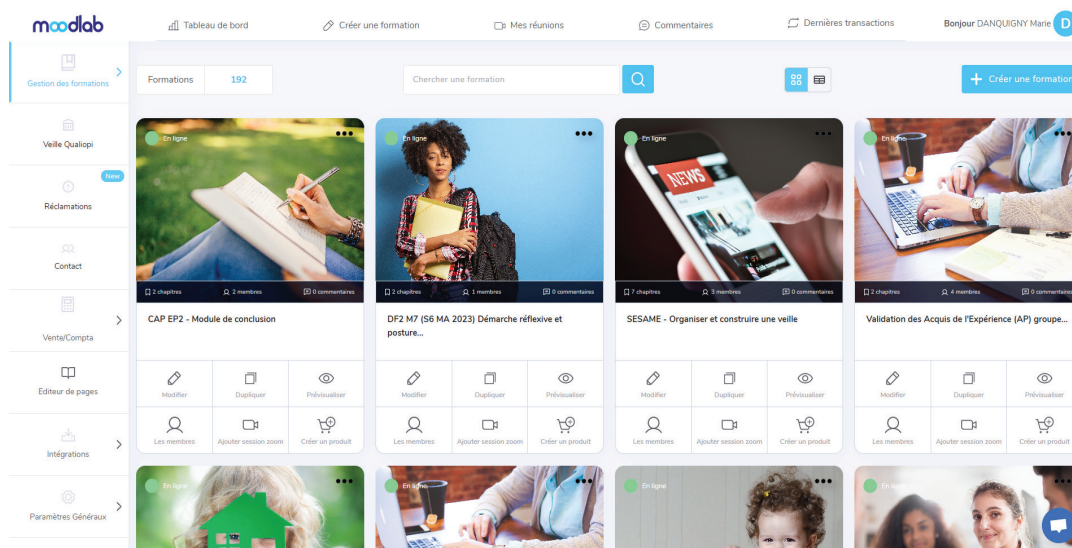
2 | LE CAP AEPE (ACCOMPAGNANT EDUCATIF PETITE ENFANCE) EN DISTANCIEL



La proposition de digitaliser le CAP AEPE en distanciel s'est faite en parallèle de la formation LAEP, mais avec un contenu plus dense à mettre en œuvre. En effet, il est constitué de trois Epreuves Professionnelles (EP), chacune constituée de plusieurs modules. Le choix s'est porté sur la digitalisation de l'EP2 (accueil collectif).

En mai 2023 l'EP2 (Epreuve professionnel 2) du CAP AEPE sera entièrement accessible à distance. Le module EP3 (Epreuve professionnel 3) est prévu pour fin 2023/début 2024.

3 | ENVIRONNEMENT NUMÉRIQUE DE FORMATION



Nous avons fait le choix de changer de plateforme, pour des raisons de coût, d'accessibilité et d'adaptabilité. La plateforme, que nous avons nommée PEPSS (Plateforme d'Enseignement des Professionnels du Secteur Social), est supportée techniquement par moodlab (Ndlr : moodlab est un outil permettant l'hébergement et la gestion des cours d'organismes de formation). Elle est utilisée à la fois pour les étudiants en présentiel (complément de cours, documents administratifs, tutoriels) et à la fois pour les formations à distance.

4 | LE DIGITAL DANS LES AUTRES FORMATIONS ET LE DÉVELOPPEMENT DES COMPÉTENCES



Le digital a également poursuivi son évolution dans les formations en présentiel et auprès des équipes. Par exemple, au travers d'ateliers de prise en main de la plateforme de formation et d'outils, tels que Genially, Mentimeter ou Padlet pour réaliser des présentations dynamiques et interactives. Dans la formation Educateur de Jeunes Enfants, un travail de digitalisation de contenu a été mené avec deux cadres pédagogiques, sur le module « Parentalité et citoyenneté ». Le projet étant de proposer une partie du module à distance et d'utiliser le temps en présentiel comme moment d'échange.



Relations Partenariales et Communication





UNE STRATÉGIE DE COMMUNICATION RENFORCÉE

En 2022, le CRFPE a créé le service Direction des relations partenariales, du développement et de la communication. Le service met en œuvre la stratégie de développement définie par le CRFPE sur son secteur, recueille et analyse les besoins des clients/partenaires en matière de développement de compétences des équipes et de besoins en recrutement de stagiaires et d'apprentis.

Le département des Relations Partenariales, du Développement et de la Communication participe à l'élaboration d'offres de formation en collaboration avec l'équipe pédagogique et en adéquation avec les besoins identifiés pour ensuite les proposer aux clients et prospects.

A partir d'une stratégie de communication définie et évolutive, l'équipe renforce et fidélise son portefeuille clients, développe l'activité commerciale du CRFPE en mettant en œuvre et en coordonnant l'ensemble des campagnes de commercialisation et les outils de communication digitaux. Ce service renforcé propose, met en œuvre et coordonne les événements permettant la promotion du CRFPE.

C'est ainsi qu'en 2022 s'est vue renforcer la stratégie de communication centrée sur :

- L'accroissement de la visibilité des actions et dispositifs de formations proposées par le CRFPE via le site Web, les réseaux sociaux. Un travail régulier en équipe a permis de faire évoluer les outils de communication digitaux vers de nouvelles fonctionnalités ;
- L'élaboration de campagnes d'information relatives aux événements ;
- L'élaboration de campagnes d'information sur les nouvelles formations ;
- L'amélioration des modalités de contacts, destinés aux professionnels et aux particuliers, qui souhaitent obtenir des informations sur les dispositifs et actions de formation ;
- La visibilité de l'organigramme du CRFPE et des missions de chacun.

1 | ACTIONS RÉALISÉES EN 2022

Le service communication s'est investi :

- Dans la promotion de l'offre CRFPE au travers la création de supports variés : affiches, rapport d'activité, livret de formation, plaquettes, catalogue des formations professionnelles continues, informations mises à jours régulièrement sur le site web ;
- Dans la promotion des activités de l'Espace Sésame : ateliers ; rencontres professionnelles ;
- Dans le développement de la chaîne YouTube. L'équipe du service communication s'appuie sur les événements organisés par le CRFPE dans le cadre de la formation Éducateur de Jeunes Enfants pour inviter les professionnels. Ceux-ci ont la possibilité d'y participer en présentiel ou en distanciel ;
- Dans le développement de webinaires comme celui sur la présentation de la formation auxiliaire de puériculture ;
- Dans l'organisation et la promotion d'évènements internes (Séminaires, conférences, journées d'études, colloques...) et externes (forums, salons, concertations, etc.) en mettant à disposition des équipes, des supports de communication (Kakémono, plaquettes, Tote Bags, affiches, etc.)



L'évènementiel, au coeur de l'activité support, c'est :

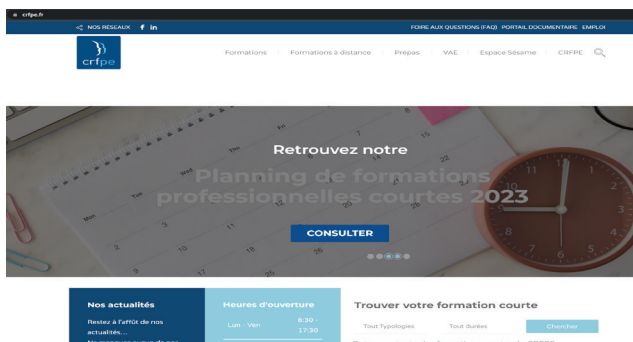
- 11 CAMPAGNES RÉALISÉES
- 190 ABONNÉS
- 1151 BILLETS VENDUS
- 1373 PARTICIPANTS¹

¹Chiffres tirés d'évenbrite, outil de gestion en ligne, d'évènements

2 | CHIFFRES CLÉS 2022



LE SITE WEB



Le site web enregistre la création de deux nouvelles pages :

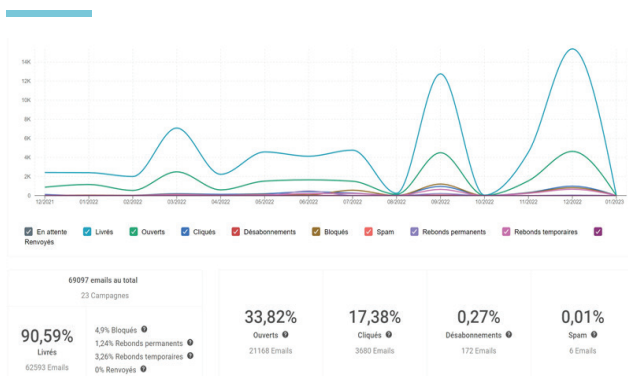
- une page sur la première formation à distance du CRFPE - "Etre accueillant en LAEP"
- une page sur la formation "Diriger une structure de la petite enfance".

On a constaté une hausse du nombre de visiteurs. Cette hausse s'explique par une optimisation du référencement SEO permettant une meilleure indexation des moteurs de recherches et donc plus de visibilité auprès des utilisateurs.

Le site web, 1ère vitrine du CRFPE, c'est :



LE MAILING



En 2022, le CRFPE s'est basé sur l'outil Mailchimp (outil de marketing) pour les campagnes de communication par mail. Le mailing est utilisé principalement pour communiquer sur nos évènements, sur les plannings de formation courtes.

Les campagnes de communication par mails, c'est :

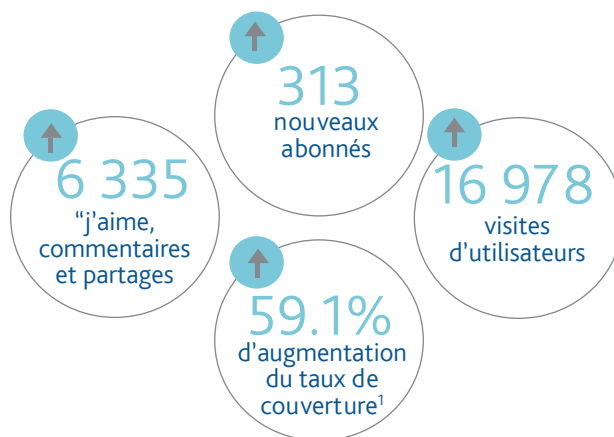


FACEBOOK



La page Facebook poursuit sa croissance en termes d'abonnés et d'impacts sur nos utilisateurs. On constate une hausse du nombre d'abonnés. Les publications ont générées : 4 976 mentions "j'aime" sur les posts, 576 commentaires, 783 partages. Il faut aussi noter le nombre de désabonnements (54) qui représente 17% du nombre d'abonnements.

La page facebook, premier réseau social du CRFPE, c'est :



¹Le taux de couverture est le nombre de personnes appartenant à la cible, touchées au moins une fois par le message dans le cadre d'une campagne publicitaire

LINKEDIN



En 2022, tous les indicateurs de performances sont au vert. Une croissance marquée par la richesse des contenus publiés. Le contenu ayant généré le plus d'impression porte sur "la rentrée de l'équipe en septembre" avec 2115 impressions.

LinkedIn, le réseau social des professionnels, c'est :



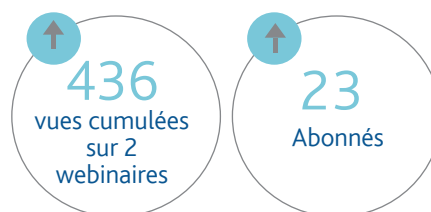
²Les impressions sur LinkedIn correspondent au nombre de fois que votre contenu a été vu ou affiché dans le fil d'actualité des membres de ce média social.

YOUTUBE

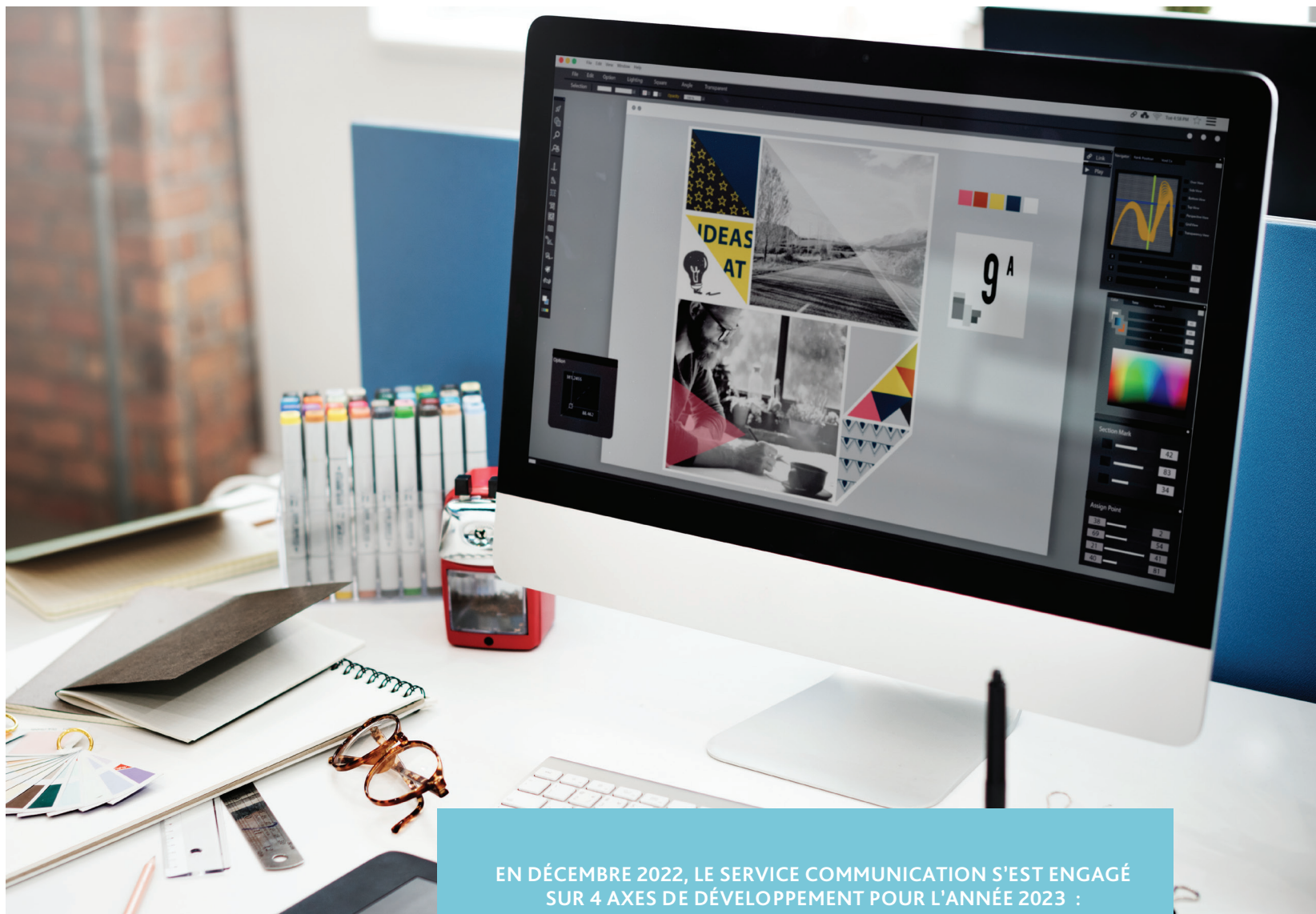


Le lancement de la chaîne Youtube est récent. La plateforme est exploitée pour la diffusion en direct, des webinaires et réunions d'informations grand public. Des formats vidéos courts viendront enrichir la stratégie de diffusion pour renforcer la visibilité de la chaîne.

YouTube, plateforme de diffusion en streaming, c'est :



3 | PERSPECTIVES D'ÉVOLUTION EN COMMUNICATION



EN DÉCEMBRE 2022, LE SERVICE COMMUNICATION S'EST ENGAGÉ SUR 4 AXES DE DÉVELOPPEMENT POUR L'ANNÉE 2023 :

1- Le lancement d'une plateforme de communication des alumnis

Objectif : créer un réseau d'anciens étudiants/stagiaires engagés autour de la petite enfance.

2- L'ouverture d'un canal de communication digitale supplémentaire

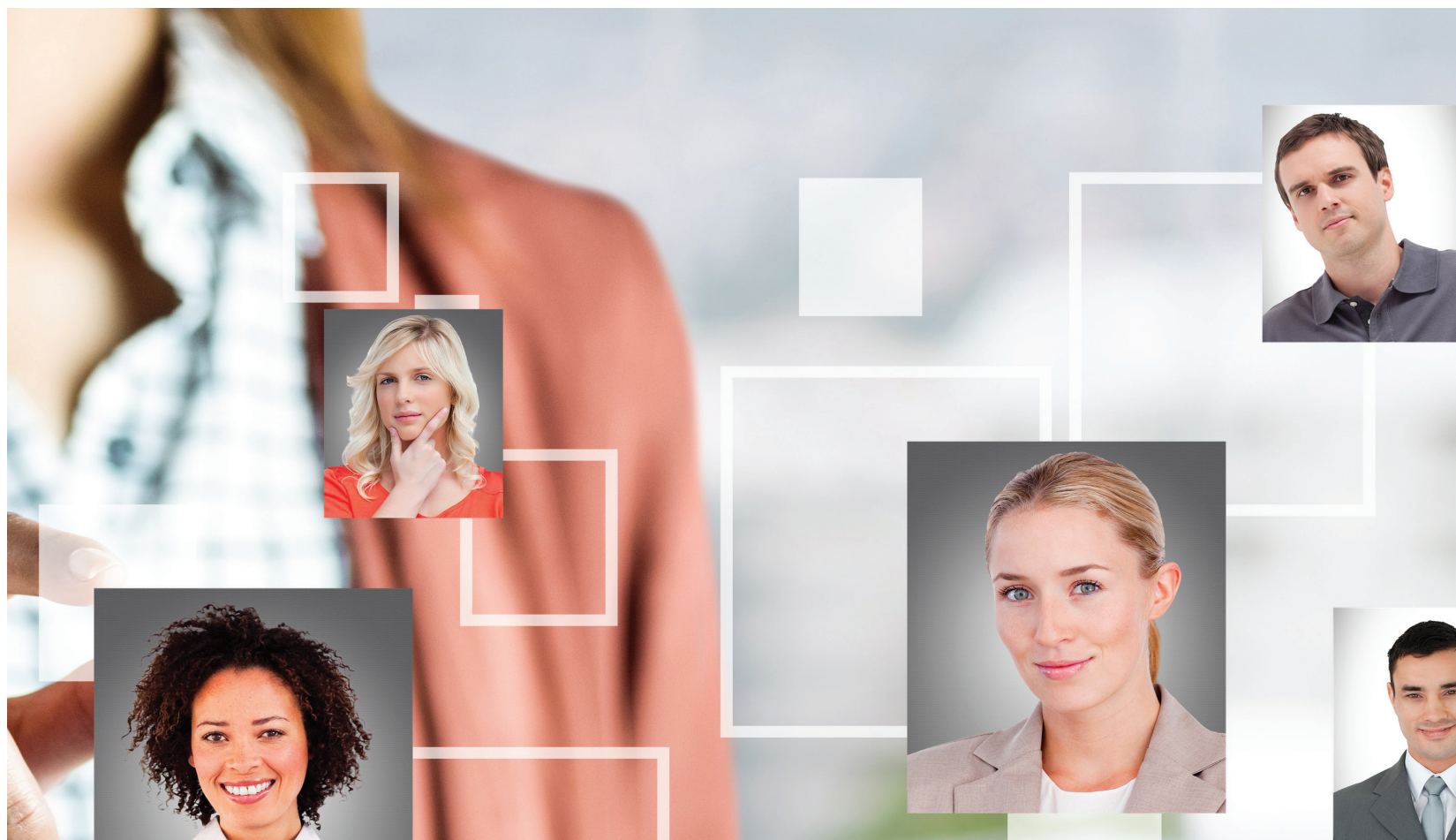
Objectif : renforcer la présence digitale du CRFPE pour toucher plus de cibles et particulièrement les futurs étudiants / stagiaires.

3- L'accroissement de la visibilité du CRFPE sur LinkedIn

Objectif : toucher plus de professionnels du social et de l'enfance par la promotion des offres et services dédiés aux structures.

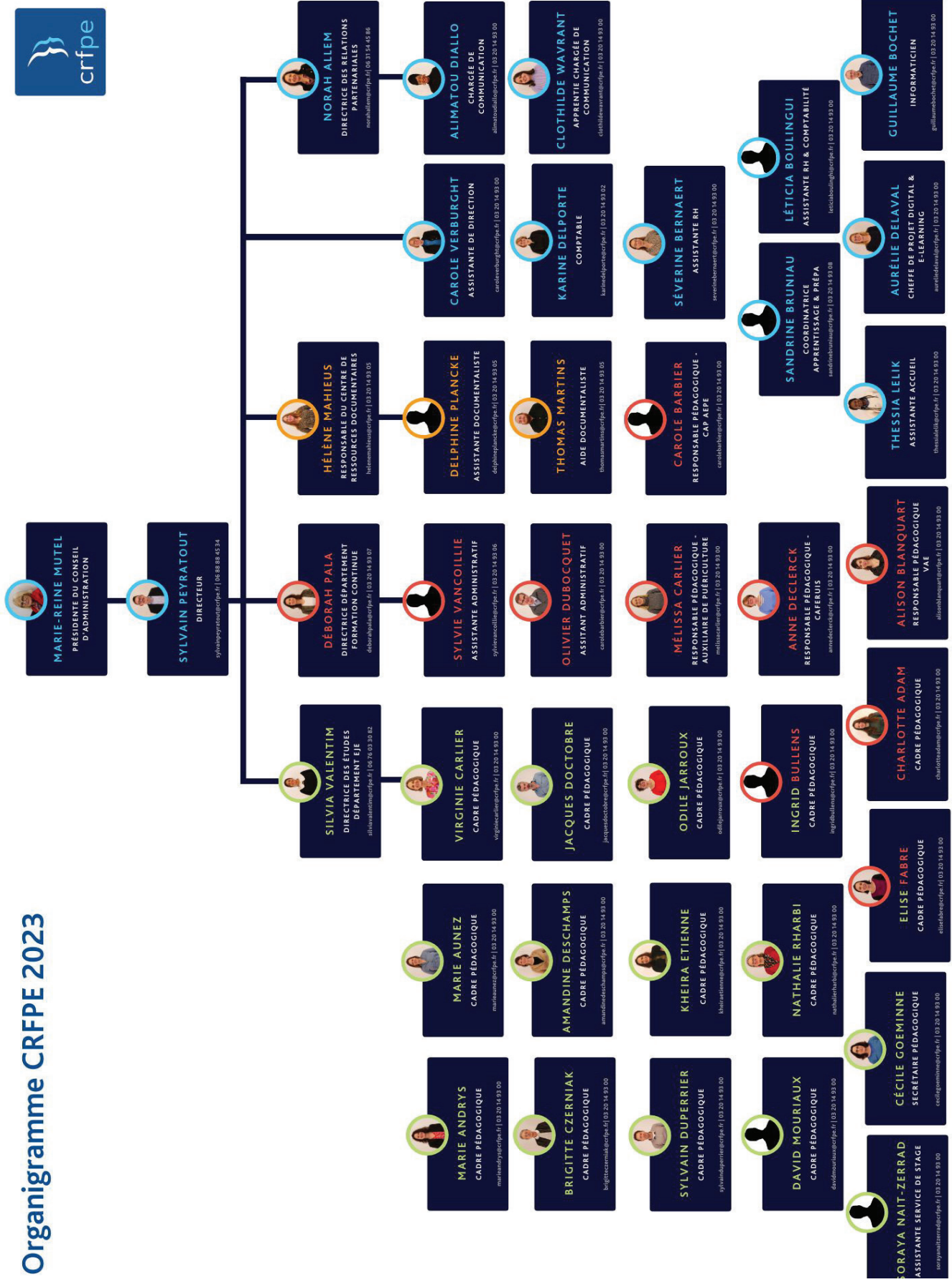
4- L'optimisation du site web crfpe.fr

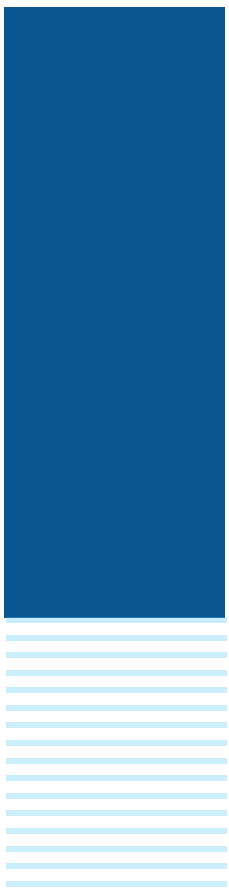
Objectif : rendre le site plus performant et cohérent avec notre offre de formations et de services.



Les ressources humaines

2 | ORGANIGRAMME DE L'ÉQUIPE





CRFPE

Centre Régional de Formation
des Professionnels de l'Enfance



/crfpe59



/crfpe59



@crfpe3582



company/crfpe/